

责任锤炼价值 共享促进发展

Bearing creates value Sharing breeds advance



兴业银行股份有限公司
可持续发展报告
Annual Sustainability
Report 2015





竹，有着不一般的中国传统文化含义，竹子四季常青象征着顽强的生命、青春永驻；竹子空心代表虚怀若谷的品格；其枝弯而不折，是柔中有刚的做人原则；生而有节、竹节必露则是高风亮节的象征。竹的坚持不懈、绿色生机、可持续成长也是兴业银行不断追求的目标。

CONTENTS 目录



19.

综合金融集团破茧成蝶

兴业银行已拥有银行、信托、租赁、基金、消费金融、期货、资产管理、研究咨询、数字金融等 9 大类业务牌照，成为国内拥有最多金融牌照的商业银行之一。



30.

服务自贸 我们在行动

全行跨境结算量达 1,223.94 亿美元，跨境贸易融资业务余额达 1,181.45 亿元人民币。

42.

互联网金融改变生活

“银银平台”柜面代理结算累计联结网点超过 3.62 万个，帮助三四线城市、农村、偏远地区的居民、小微客户享受到同等的现代化金融服务。

- 5 / 董事长致辞
- 7 / 行长报告
- 9 / 报告说明

管理篇 MANAGEMENT

- 12 / 兴业银行概况
- 15 / 关键绩效表
- 20 / 集团化格局中的可持续发展战略

发展篇 DEVELOPMENT

- 28 / 助力“中国梦” 促进产业升级转型
- 34 / 心系“小微” 万众创新助推实体经济
- 37 / 多渠道披露 创造可持续价值回报
- 39 / 创新“互联网 +” 共建新型金融生态圈
- 47 / “客户至上” 完善服务标准化体系
- 50 / 服务“三农” 创新产品关爱民生
- 52 / 跨界融合 助力运动健康产业

环境篇 ENVIRONMENT

- 56 / 加强预警 完善环境与社会风险管理体系
- 58 / 关注气候变化 推动环境金融集团化发展
- 64 / 差异化管理 严控“两高一剩” 行业贷款
- 65 / 低碳乐活 深化全面绿色运营



回馈社区篇 RETURN COMMUNITY

- 72 / 以人为本 普及金融知识进万家
- 73 / 爱由“兴”生 投身建设和谐社会
- 77 / 家园文化 携手万千员工共成长

实践篇 PRACTICE

- 82 / 兴业银行赤道原则执行情况

未来展望 THE FUTURE

附录

- 91 / 2015 年本行部分荣誉
- 92 / GRI 索引
- 94 / 读者意见反馈表

43.

身安而心愉 积极应对老龄化社会

全行“安愉人生”客户数已超过 120 万户，管理的客户综合金融资产已经达到 5,579.13 亿元。



54.

环境篇

兴业银行已累计为众多节能环保企业或项目提供绿色融资超过 8,000 亿元，融资余额达 3,942 亿元，绿色融资客户数快速增长。



70.

小区门口的“金融管家”

2015 年 12 月，本行推出了针对高净值客户的养老金融产品——安愉信托，这是国内第一个真正意义上的金融养老信托产品。



80.

实践篇

2015 年，本行共对 45 笔项目开展赤道原则适用性判断，并认定 41 笔适用赤道原则项目，所涉项目总投资 1,380 亿元。





董事长致辞

为金融改革探索路子，为经济建设 多做贡献

”

刚刚过去的五年，是值得所有兴业人欢欣鼓舞的五年。相比五年前，我们的资产总额是2010年末的2.86倍，复合增长23.42%，税后利润是2010年的2.71倍，复合增长22.10%，并成为国内城镇化金融的主流竞争者、绿色金融的开拓者、同业金融的引领者、养老金融的倡导者。

升华公司治理，迎来五级跨越。立行以来，兴业银行一贯秉承市场化的经营导向，以引进境外投资者和公开上市为契机，持续完善公司治理，积极构筑权责明晰、制衡有效、运转协调的良性公司治理格局，推动公司治理目标由“股东利益至上”到“兼顾相关者利益”，再到“充分考虑多元利益主体诉求”的不断升华，全面确立了“可持续发展”的公司治理理念。尤其是创造性地提出“寓义于利”的社会责任履行方式，将企业社会责任与可持续发展理念一同融入经营管理实践，通过创新商业模式，构建人与自然、环境、社会和谐共处的良好局面，实现了银行综合经济效益与社会环境效益的和谐发展，最终实现从地方性银行、区域性银行、全国性银行、上市公众银行再到以银行为主体的综合金融服务集团的五级跨越。

拥抱“新常态”，激发创业热情。坚持“稳发展、保安全、促转型”的工作主线，全行资产总额突破5万亿元，集团代客管理资产规模突破3万亿元，年实现净利润超过500亿元。2015年，兴业银行继续坚持差异化经营策略，深化转型，不断创新，大力推进综合化、集团化经营，积极构建“大投行、大财富、大资管”业务格局，向“轻资产、轻资本、

高效率”银行转变。在经济的严冬中，栉风沐雨，砥砺前行，各项业务继续保持稳健发展，已成为国内股份制商业银行龙头和拥有最多金融牌照的商业银行之一，并稳定跻身全国银行10强、全球银行50强和世界企业500强行列，在中国乃至全球金融业中都占有了自己的一席之地。

牢记企业之本，真诚回馈客户。2015年，我们比任何时候都强调“以客户为中心”，我们继续将“有温度的服务”融入社区居民的“一公里金融需求”；将履行社会责任与银行的产品服务相融合，创新“活力金融+运动健康产业”模式；将“网络化、信息化和电子化”互联网基因植入金融服务，构建综合化网络金融生态系统；支持“大众创业、万众创新”，实现小微企业金融服务对小微企业生命周期的全覆盖……

家园文化成就核心竞争力，简单和谐、团结友爱的家园文化是兴业银行最宝贵的财富，“心往一处想、劲往一处使”的优良传统令我们倍加珍惜，对“一流银行、百年兴业”宏大事业的执着追求和坚定梦想是我们前进的动力。2016年，“十三五”开局之年，我们将更加稳健、更富创新、更具联动、更加精细，为新一轮五年发展开好局、起好步。

董事长 高建平



行长报告

创新引领发展 普惠创造价值

”

2015 年末，随着兴业数字金融服务（上海）股份有限公司宣告成立，兴业银行综合金融版图再次扩张，拥有银行、信托、租赁、基金、消费金融、期货、资产管理、研究咨询、数字金融等 9 大业务牌照，4 家直接控股（全资）子公司，6 家间接控股子公司，投资参股 5 家公司，从单一银行演进为拥有多个金融牌照的综合金融服务集团。

综合金融的优势让我们更加紧密地围绕国家重大战略布局，主动对接“一带一路”建设，在“一带一路”规划涉及省市基本实现机构全覆盖，设立自贸区分支机构 14 家，成立智能装备事业部，并创新通过产业基金、资产证券化、银租一体化等方式输血实体，为国家战略重大项目提供多元化融资支持。同时，在严峻的外部形势下，持续强化基础管理，稳步提升全行风险、合规、内控管理精细化水平，保持资产质量总体稳定。在新近揭晓的《2015 年亚洲银行竞争力排名研究报告》中，兴业银行在 10 个亚洲国家和地区的 130 多家银行中脱颖而出，综合竞争力位居第六，并居国内股份制银行之首。

“寓义于利”不止于自身各项业务保持可持续发展的势头，更在于社会责任与银行产品服务的有机融合，在于形成一套独特的“兴业版”普惠金融实践样本。截至 2015 年末，本行“银银平台”合作客户数达 653 家，柜面代理结算累计联结网点超过 3.62 万个，累计结算金额 29,041.44 亿元，帮助三四

线城市、农村、偏远地区的居民、小微客户享受到同等的现代化金融服务，让“农信社客户手拿卡折也可以走遍全国”成为现实。截至 2015 年 12 月末，本行已累计为超过 6,000 家客户提供绿色金融融资超过 8,000 亿元，所支持项目节能减排量相当于 716 万公顷森林每年所吸收的二氧化碳总量，助力中国经济绿色转型。截止 2015 年 12 月末，全行“安愉人生”客户数已超过 120 万户，管理的客户综合金融资产已经达到 5,579.13 亿元。本行持牌社区支行 772 家，遍布全国主要城市，有效弥补城市金融服务盲点，将“普惠金融”延伸至金融服务的“最后一公里”，让“金融，有温度”。

未来的五年充满机遇而又使命艰巨，新的五年规划为我们吹响号角，肩负着数十万企业客户和上千万个人客户的普济共惠，一个有质量、有责任、有内涵、有智慧、有活力的综合金融集团整装待发，开启“一流银行、百年兴业”进程中新一轮具有划时代意义的五年！

陶以平

行长 陶以平



监事长 蒋云明

报告说明

重要提示

本公司董事会及全体董事保证本报告内容不存在任何虚假记载、误导性陈述或重大遗漏，并对其内容的真实性、准确性和完整性承担个别及连带责任。

报告名称

“可持续发展报告”是兴业银行年度社会责任报告的名称，采用此名称是兴业银行可持续发展的公司治理理念与企业社会责任相结合的体现。

报告时间范围

报告时间范围为 2015 年 1 月 1 日至 12 月 31 日，部分内容超出上述时间范围。

报告发布周期

本报告为年度报告。

报告组织范围

公司整体的内容以及子公司的部分内容。

报告采用称谓

报告中采用的“兴业银行”、“公司”、“本行”均指兴业银行股份有限公司。

报告编制依据

本报告根据中国银行业监督管理委员会《关于加强银行业金融机构社会责任的意见》（银监办发〔2007〕252 号）、上海证券交易所《关于加强上市公司社会责任承担工作暨发布〈上海证券交易所上市公司环境信息披露指引〉的通知》和《〈公司履行社会责任的报告〉编制指引》、中国银行业协会《中国银行业金融机构企业社会责任指引》编制，并重点参考以下报告编制标准：

- 《赤道原则（第三版）》Equator Principles III
- 全球报告倡议组织（GRI）《可持续发展报告指南（G4）》
- 国家质量监督检验检疫总局、国家标准化管理委员会《社会责任指南》（GB/T 36000-2015）、《社会责任报告编写指南》（GB/T 36001-2015）、《社会责任绩效分类指引》（GB/T 36002-2015）
- 国际标准化组织（ISO）《社会责任指南（ISO26000）》
- 中国社会科学院《中国企业社会责任报告编写指南（CASS-CSR3.0）》

报告数据说明

本报告中的部分财务数据来自 2015 年年度财务报告，部分包括先前年度数据，数据获取和计算方法与以往年度报告相比没有重大变化。本报告所涉及的货币金额以人民币作为计量币种，特别说明的除外。

报告获取渠道

本报告以印刷版和电子版两种形式发布，电子版可在公司网站（www.cib.com.cn）查阅获取。

中英文优先考虑

本报告以中英文两种文字出版，在对两种文本的理解上发生歧义时，请以中文文本为准。

联系方式：兴业银行法律与合规部
地址：中国福建省福州市湖东路 154 号中山大厦 A 座
邮编：350003
电话：+86 591 87839338
传真：+86 591 87825748
电子邮箱：sustainability@cib.com.cn
Copyright© 兴业银行



管理篇

MANAGEMENT

兴业银行概况 / 12

关键绩效表 / 15

集团化格局中的可持续发展战略 / 20

兴业银行概况

关于兴业银行

兴业银行股份有限公司（简称：兴业银行）成立于 1988 年 8 月，是经国务院、中国人民银行批准成立的首批股份制商业银行之一，总行设在福建省福州市，2007 年 2 月 5 日正式在上海证券交易所挂牌上市（股票代码：601166），注册资本 190.52 亿元。截至 2015 年 12 月 31 日，兴业银行资产总额达 5.3 万亿元，股东权益 3,136.48 亿元，全年实现归属于母公司股东的净利润 502.57 亿元。

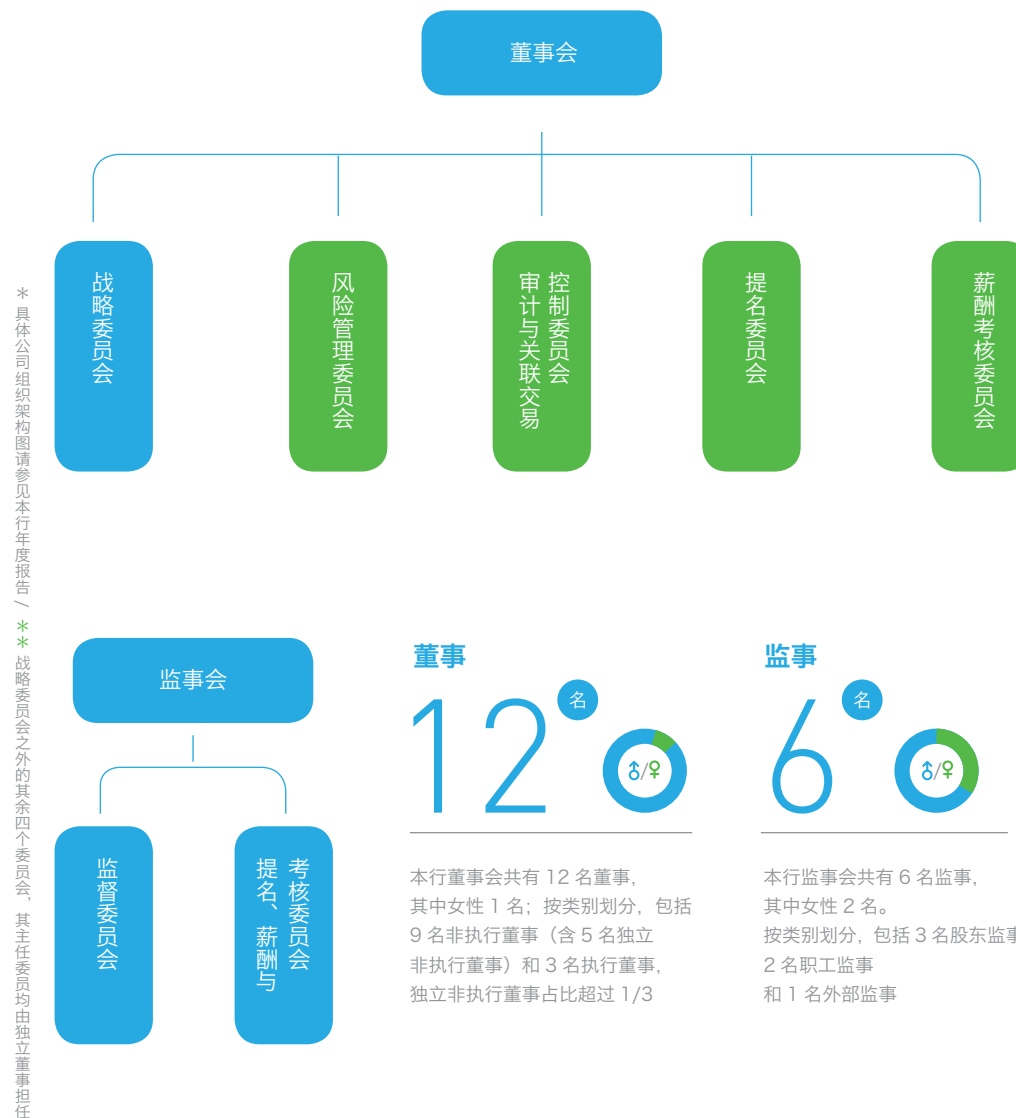
在发挥总分支行体制优势的基础上，兴业银行坚持以客户为中心，按照扁平化、专业化、集中化以及前台、中台、后台相分离的原则，推动全行经营管理贴近市场、贴近客户，逐步建立起各类业务处理中心或管理中心，建立起矩阵式管理模式。



从左到右 副行长薛鹤峰、副行长陈信健、行长陶以平、副行长李卫民、副行长陈锦光

公司治理概况

本行董事会兼顾股东、监管机构、存款人、债权人、公众和中介结构等多方利益诉求，并将社会责任和可持续发展纳入银行发展战略，积极探索以多种方式履行社会责任，构建人与自然、环境、社会和谐共处的良好局面。



主要排名及奖项



亚洲银行竞争力研究报告

综合竞争力排名第7
国内股份制银行第1



2014 年美国《福布斯》全球企业 2,000 强第 129 位，中国大陆企业第 13 位；2015 年第 73 位 中国大陆企业第 12 位，**排名上升 56 位**



2015 年中国 500 最具价值品牌 · 第 127 位

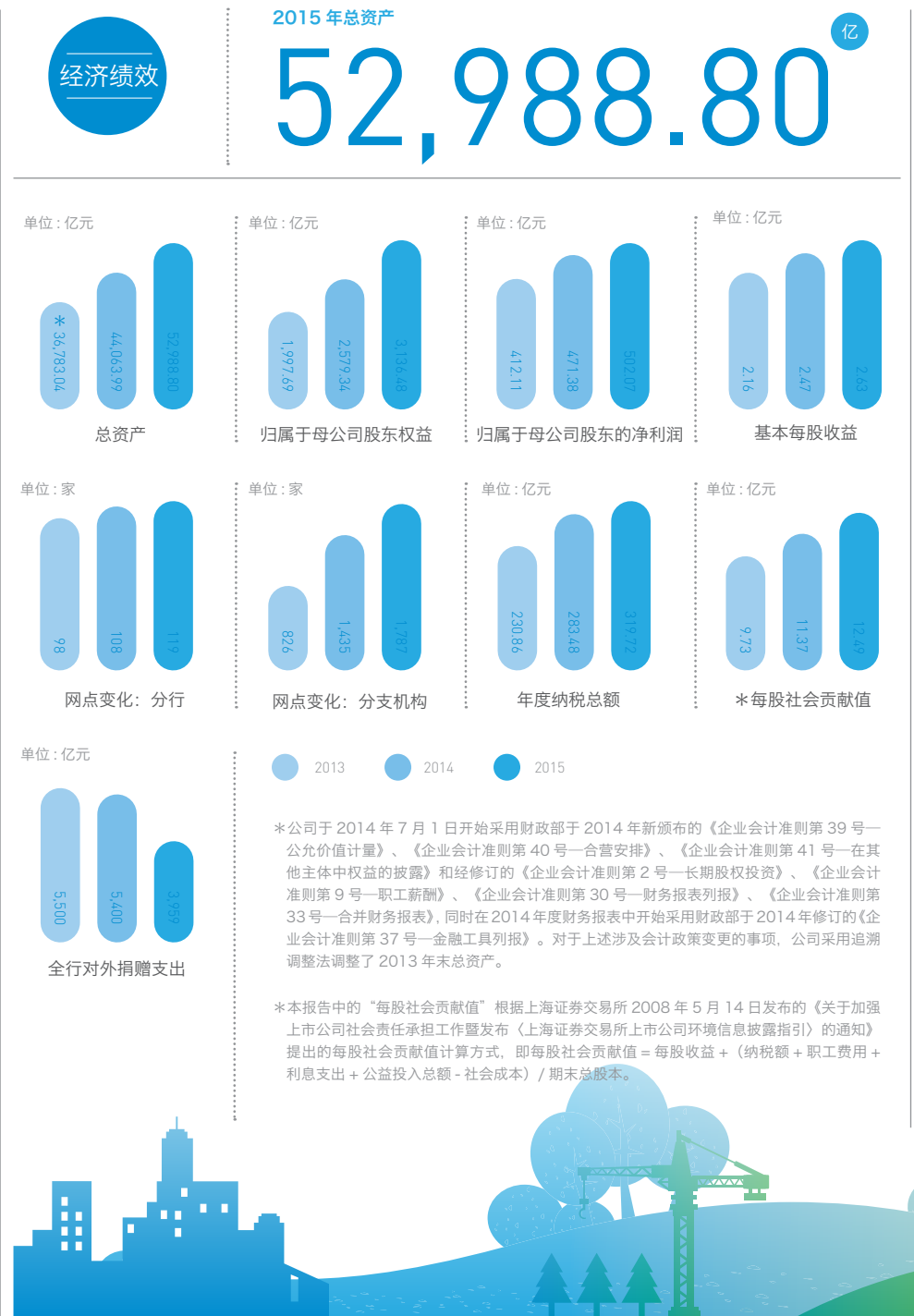


2015 年中国 500 最具价值品牌第 127 位
品牌价值增幅、位次提升双双位居**上榜银行之首**



品牌价值较 2010 年初次上榜时增值
176.04 亿元，同比增长 **656%**，**排名同期上升 191 位**

关键绩效表



丰富的产品线

三大条线丰富的产品满足客户多元化需求。

6类个人金融产品

包括：投资理财 / 理财卡 / 信用卡 / 私人银行 / 存贷款服务 / 贵宾尊享

8类企业金融产品

包括：现金管理 / 投资银行 / 贸易金融 / 环境金融 / 小微金融 / 机构业务 / 产业金融 / 基础服务

4类金融市场产品

包括：同业业务 / 银银合作 / 非银合作 / 资产托管



专题

综合金融集团破茧成蝶

2015年，本行继续完善集团化布局，进一步加强集团战略协同与业务联动，打造现代综合金融集团，巩固扩大多元金融服务优势。

截至2015年末，兴业银行已是国内拥有最多金融牌照的商业银行之一，拥有银行、信托、租赁、基金、消费金融、期货、资产管理、研究咨询、数字金融等9大类业务牌照，4家直接控股（全资）子公司，6家间接控股子公司，投资参股5家公司，从单一银行演进为拥有多个金融牌照的综合金融服务集团。

本行统筹运用集团各类牌照和平台资源，持续完善集团运作管理模式，实现集团内部不同业务功能、不同法人实体之间的资源共享、优势互补、业务联动、协同发展。各集团成员均保持良好发展态势，涌现出一些跻身非银行业第一方阵的子公司。截止2015年12月末，兴业信托管理资产规模达10,460.27亿元，跻身国内信托业前列，实现净利润16.11亿元；兴业金融租赁资产总额1,104.45亿元，实现净利润11.86亿元，成为七家千亿规模金融租赁公司之一，成功迈入中国金融租赁同业第一梯队；兴业基金管理资产总规模达4,126.53亿

元，兴业基金管理公募基金规模排名第34位，较14年末上升14位，跻身市场前三分之一，基金子公司专户规模排名第6位；兴业消费金融公司2014年底开业，现资产总计41.13亿，贷款余额24.37亿；首家“银行系”研究公司——兴业经济研究咨询股份有限公司正式开业运行，市场知名度迅速打开；成立兴业数字金融服务（上海）股份有限公司，面向中小银行、非银行金融机构、中小企业的金融信息云服务，致力于成为国内领先的普惠金融服务平台。

本行着力从顶层设计和执行层面推动业务发展由“单兵作战”向“集团军作战”转变：在顶层设计方面，将集团化发展作为全行重要战略，明确业务发展以客户为中心，建立跨市场、跨牌照的综合经营体系，并鼓励子公司在所属行业内，发挥集团背景优势，跻身主流，成为影响力品牌。在执行层面，则以培育城镇化金融、环境金融、养老金融、中小银行机构与非银行金融机构综合服务、资本市场直接融资服务、资产管理的投资与托管服务和交易银行等七大核心业务群为抓手，推动银行与子公司协同联动。

信托管理资产
10,460.27^亿

兴业信托管理资产规模达10,460.27亿元，跻身国内信托业前列，实现净利润16.11亿元；

金融租赁资产
1,104.45^亿

兴业金融租赁资产总额1,104.45亿元，实现净利润11.86亿元，迈入中国金融租赁同业第一梯队

基金管理资产
4,126.53^亿

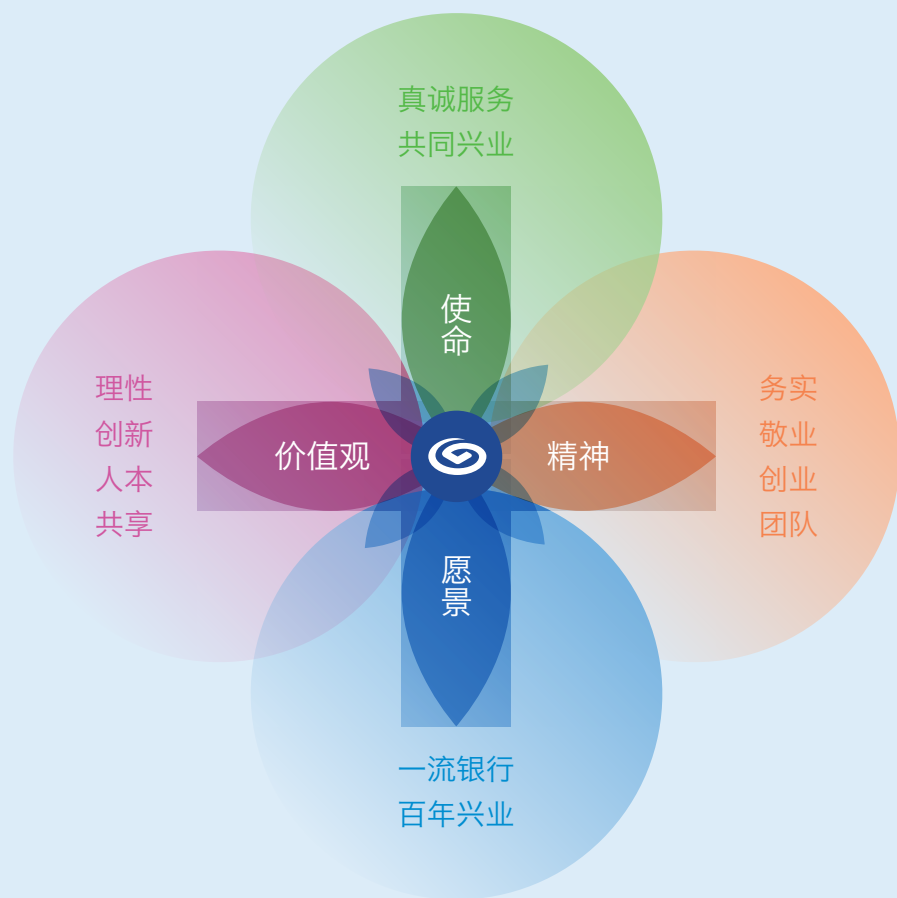
兴业基金管理资产总规模达4,126.53亿元，基金子公司专户规模排名市场第6位

消费金融公司资产
41.13^亿

兴业消费金融公司2014年底开业，现资产总计41.13亿，贷款余额24.37亿；

集团化格局中的可持续发展战略

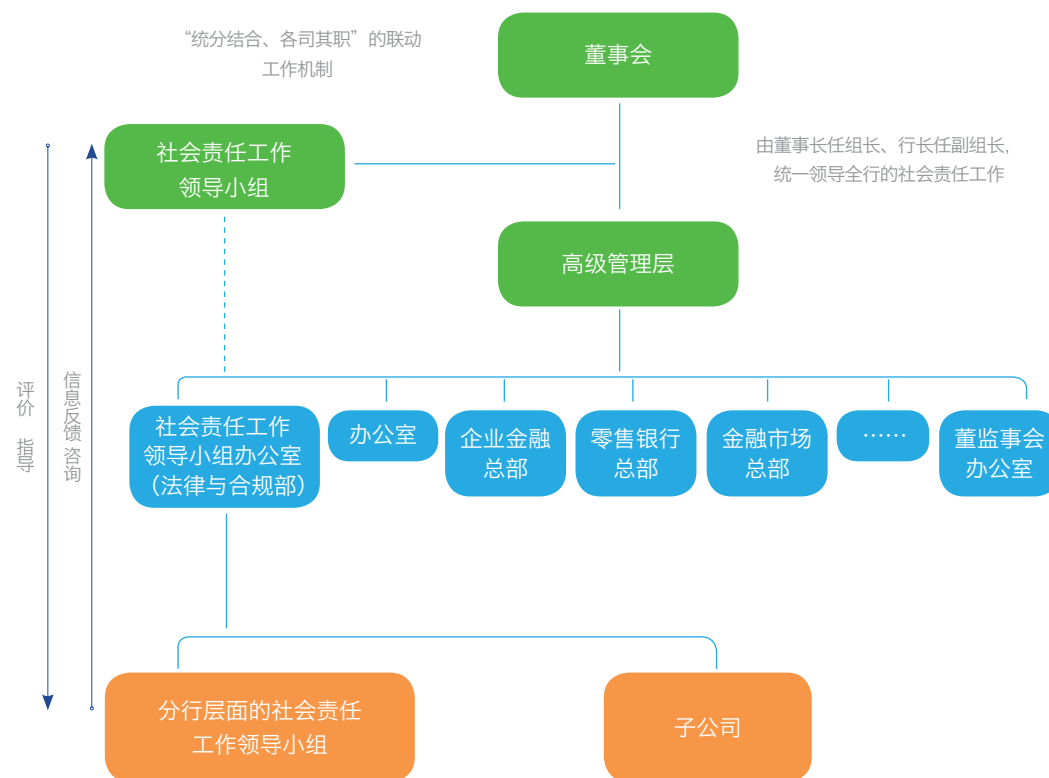
基于可持续发展的公司治理理念，本行创造性地提出“寓义于利”的社会责任履行方式，探索将履行企业社会责任与银行商业模式创新相结合的可持续商务模式，并贯穿于经营管理与业务发展的各个环节。



循序渐进促进集团化责任治理体系建设

配合本行集团化战略，通过建立从决策到执行、从制度到流程、从能力建设到信息披露等全面、长效的社会责任管理和可持续发展体系，实现管理机构专职化，总分行、母子公司联动工作机制常态化，多角度推进本行及集团社会责任管理工作的实践及探索。

搭建完善的组织架构，形成从决策到执行的高效通道



深化社会责任管理体系建设，提升数据管理能力

提升数据统一度、可得性和准确性
及指标对于业务可持续发展的利用效率

回收有效问卷

350+份

向各利益相关方发放“银行可持续发展报告”调查问卷，并回收有效问卷 350 余份，建设性意见 281 条

23个

优化 23 个社会责任信息报送模板

优化社会责任指标体系
改进社会责任信息报送模板
升级合规内控与操作风险管理
系统社会责任信息报送模块

社会责任标准

G4 / ISO26000

吸收利用国际先进的 G4 (12 大类)、ISO26000 (6 大核心主题)、社会责任国家标准 (3 大指南指引) 等指标体系与参考指南

社会责任信息

3,000+份

社会责任信息收集覆盖 43 家分行 4 家子公司，全年共收集 3000 余份社会责任信息

加强对集团经营管理和业务发展的有机融合

2015 年，本行继续深化“企业社会责任与银行可持续发展”课题研究，积极参与学界、业界举办的社会责任研讨会与论坛以及同业的交流学习，及时掌握企业社会责任发展前沿动态，联系本行集团化战略发展方向，拓宽社会责任工作思路，探索可能的创新实践。同时，做好集团内社会责任监测和后评价工作，定期评估社会责任工作开展情况以及总分行、母子公司联动工作机制运行情况，并进行不定期的纠正和通报，促进社会责任各项工作落地。

丰富利益相关方沟通机制

2015 年，通过进一步有效识别利益相关方并充分考虑其诉求，统筹、兼顾、平衡并构建和谐的多元利益主体关系，本行自觉地将对经济、社会和环境和谐统一的追求纳入自身发展目标，充分利用银行在社会经济发展中的特殊优势和影响力，对经济、社会、环境施以最大的积极影响，更加有力地可持续发展。



2015 年，本行荣获由中国企业管理研究会社会责任专业委员会等颁发的“最佳环境信息披露奖”。

本行积极通过企业文化建设传导社会责任理念，在每年按时发布年度可持续发展报告（暨年度社会责任报告）基础上，持续推出《社会责任专刊》，并通过年度财务报告、官网专栏及微博等多元渠道向各利益相关方传递可持续发展理念，披露本行社会责任实践成果，促进公众透明度与外部监督。2015 年，本行荣获由中国企业管理研究会社会责任专业委员会、中国工业企业社会责任研究智库及北京融智企业社会责任研究所共同颁发的“最佳环境信息披露奖”。



持续推进反腐倡廉工作

2015 年，本行为进一步加强规范纪检监察突发事件管理和报告，及时准确掌握并妥善处置纪检监察突发事件，制定下发了相关规定。同时，严格落实反腐倡廉目标责任管理，总行纪委与 42 家分行及 3 家子公司纪委书记签订了纪委工作目标责任状，将党风廉政建设落到实处。

坚持开展廉政教育和廉洁自律各项工作。邀请最高检察院专家对全行纪检干部作预防职务犯罪专题讲座；发放廉政教育书籍，并通过兴业

网络学院、办公自动平台播放廉政电教片，组织党员干部赴反腐倡廉警示教育基地参加“守纪律、讲规矩”专题教育活动。同时，大力开展廉洁自律、厉行节约专项治理工作，防止违规违纪问题发生。

大力开展监督执纪，认真落实信访案件查办。对涉及领导干部管理监督、廉洁自律、业务违规等问题及时查处，坚持抓早抓小，防微杜渐。

坚持合规管理创造价值

2015 年，本行立足近几年风险管理体系改革的成果，适应内外部经营环境的快速深刻变化，合理平衡长远发展与短期利益的关系、业务发展与风险管控的关系、创新开展与严守底线的关系，重点通过加强风险管控全流程体系建设、强化检查监督体制建设、理顺经营发展中的责权利关系等举措，进一步完善风险管理组织体系及配套运作机制，全面加强全行风险内控“三道防线”，充分发挥风险管理对业务发展的保驾护航作用。

2015 年，本行继续完成操作风险项目暨“三项管理”整合项目及系统建设，并建立常态化运行机制。全行对合计 1,456 个主要流程共识别 12,385 个流程环节及 23,260 个风险点、51,086 个控制点并完成风险与控制评估，共发起问题整改事项 382 项、管理改进事项 77 项，共设置 1,712 个关键指标并实施监测分析，共收集和审核风险事件 4,964 条。同时，不断提升信息科技风险管理水平，完善信息科技风险评估体系，提升风险控制与识别评估的深度广度，建立了覆盖全行范围的信息科技风险评估体系，2015 年成功进行各项系统应急演练共 206 次。

THE ASIAN BANKER

STRATEGIC BUSINESS INTELLIGENCE FOR ASIA'S FINANCIAL SERVICES COMMUNITY

本行反洗钱监测管理系统在国际知名杂志《亚洲银行家》（The Asian Banker）组织评选的亚洲银行家风险技术实施奖项中荣膺“2015 年度反洗钱技术实施奖”。





发展篇

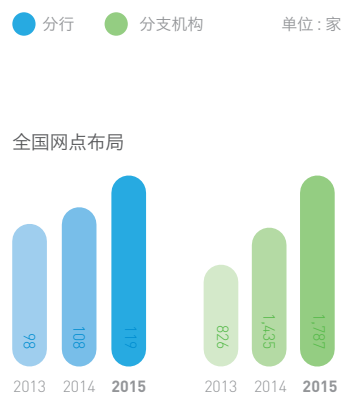
DEVELOPMENT

- 助力“中国梦” 促进产业升级转型 /28
- 心系“小微” 万众创新助推实体经济 /34
- 多渠道披露 创造可持续价值回报 /37
- 创新“互联网+” 共建新型金融生态圈 /39
- “客户至上” 完善服务标准化体系 /47
- 服务“三农” 创新产品关爱民生 /50
- 跨界融合 助力运动健康产业 /52

助力“中国梦” 促进产业升级转型

2015 年，本行在“一带一路”规划涉及省市基本实现机构全覆盖，积极设立自贸区分支机构，成立智能装备事业部，并整合多牌照资源，通过产业基金、资产证券化、银租一体化等创新方式，为国家战略重大项目提供多元化融资支持。

例如，参与组建铁路发展基金、参股丝绸之路黄金基金、成功落地总规模 100 亿元的兴业厦门城市产业发展投资基金、通过文化产业基金设立马尾船政文化有限合伙企业支持自贸区文化产业发展等。



分行 / 分支机构

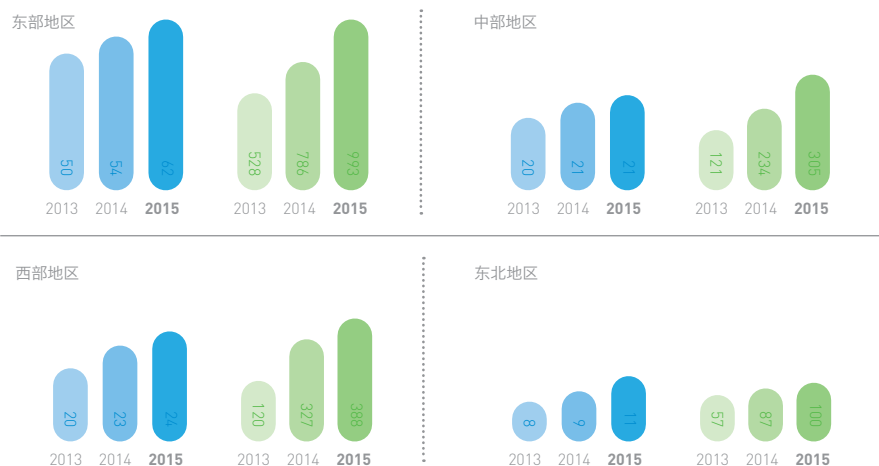
119/1,787

全国分行分布

全国分支机构分布



地区网点及分支机构数量



案例

A 护航丝路黄金基金 助力实现“中国梦”



后排右三为本行监事长蒋云明先生

2015 年 5 月 22 日，“一带一路黄金发展推进会暨丝路黄金基金启动仪式”在西安举行。作为“一带一路”战略中规模最大的专项基金，丝绸之路黄金基金计划设立规模 1,000 亿元，期限 5-7 年。未来将整合丝绸之路沿线黄金产

业链，并建立国际黄金流转库的非标准交易平台。

本行西安分行是丝路黄金基金初始发起人中唯一的商业银行。为此，分行成立了丝路基金业务推动小组，全力推进基金设立的各项工作。在基金成立后，西安分行将作为基金托管银行提供托管服务以及相关支付结算服务，并将在基金设立子产业基金或子产品基金时，充分调动自身资源，协助子基金寻找落实优先级资金，实现增值服务，助力我国对沿线区域国家黄金勘探领域进行技术输出和品牌输出，提升人民币的黄金定价权。

B 千亿资金助力智能制造

2015 年 8 月 27 日，兴业银行在泉州市举办“福建智能制造金融服务推介会”。兴业银行表示，“‘十三五’期间，兴业银行将投放 1,000 亿元资金用于支持福建省智能制造产业，助力该省制造业转型升级发展。”



黄金基金

智能制造

专题

服务自贸 我们在行动

四个坚持 服务自贸

坚持以商业可持续发展落实国家战略
坚持优化金融服务推动改革政策落地
坚持金融风险有效管控，服务实体经济
坚持金融创新、转型升级，推动区域经济发展，提质增效

本行通过“四个坚持”，充分发挥自身优势，为自贸区内外的企业提供高效、优质的金融服务。

政策先行

指导政策

- 《关于加快自贸区业务发展的意见》
- 自贸区业务总分行联席会议机制

具体措施

- 机构筹建；制度建设
- 业务创新；产品体系；系统建设

关注目标

- 资金结算清算；降低贸易融资成本
- 多元组合贷款；汇率避险增值；
- 跨境投资；资讯服务

机构布局

本行在上海、广东、天津、福建四个自由贸易试验区内共设置 14 家经营机构，提供包括跨境直贷、国际结算、结售汇、进出口押汇、跨境信用证贴现、跨境贸易融资在内的多元金融

服务，截至 2015 年末，全行跨境结算量达 1,223.94 亿美元，跨境贸易融资业务余额达 1,181.45 亿元人民币。

全行跨境结算量

1,223.94 亿 \$

跨境贸易融资业务余额

1,181.45 亿 ¥

14^家

本行在上海、广东、天津、福建四个自由贸易试验区内共设置 14 家经营机构

 厦门

2015 年 4 月 21 日，兴业银行厦门象屿支行正式更名为兴业银行厦门自贸试验区象屿支行，成为首批取得厦门自贸区营业执照的银行机构。

 福州

2015 年 2 月 16 日，兴业银行马江支行获批更名为兴业银行福建自贸试验区福州片区支行，4 月升格为兴业银行福建自贸试验区福州片区分行；福建自贸试验区福州片区分行与平潭分行共同形成高级别的辐射自贸区福州片区和平潭片区的网点布局，共同打造适应自贸区“创新业务多，市场需求快”的特点的产品创新团队。



厦门分行：乘风自贸，助力两岸

厦门自贸区是福建自贸试验区最大的片区，致力于形成与两岸新兴产业和现代服务业合作示范区、东南国际航运中心、两岸贸易中心和两岸区域性金融服务中心建设的联动机制。

协调资源，快速应对。分行成立自贸区工作领导小组，分行行长牵头建立联席会议机制，积极对接政府部门、自贸区企业及个人客户，做好对厦门自贸区建设的各项金融服务工作。

金融创新，银企共赢。2015 年 8 月 24 日，

分行与台湾地区银行合作，成为第二批获批自贸区（福建、广东、天津）中首家利用自贸区政策为企业融入低成本资金的分行。11 月 9 日，分行首笔外币资金池业务正式落地，客户可充分利用两个市场、两种资源，集中运营管理境内外成员企业资金，有效降低企业经营成本。

发挥优势，“一站式”服务。厦门分行致力于产品创新和服务提升，为区内企业和个人打造“一站式”金融服务平台，并积极打通境内外通道，提升全球服务能力。



上海分行：从无到有，扎根自贸

上海自贸区作为我国面向全球，打造金融中心的战略桥头堡，为银行业带来了全新的发展机遇。上海分行设立上海自贸试验区二级分行，根据人民银行上海总部跨境业务部指导精神，通过建立全新的分账核算单元系统和审慎评估体系，获取了办理自贸区业务的资格。在正式开展业务的半年时间里，秉持服务区内实体经济的原则，分行推动 FTE 项下表内外融资业务、大宗商品套保业务、内保 FTN 贷业务等多项创新实践。

设立分账核算单元（FTU）

根据人民银行上海总部关于自贸区“标识分设、分账核算、独立出表、专项报告、自求平衡”的监管要求，在总行需求中心的协助下，分行建立了全新的分账核算单元（FTU）系统，并顺利通过了人民银行上海总部对系统及审慎评估体系验收，开展 FT 账户项下的存款、贷款、结算、融资等多项业务。

首笔自贸区分账核算单元内表外业务

为帮助企业在境外获得更便利的融资方式，分行为自贸区 FTE 客户开立跨境人民币信用证，推动人民币跨境业务在自贸区的发展。

首笔 FT 分账核算单元体系内租赁融资业务

分行为自贸区内融资租赁注册客户放款人民币 2.8 亿，用途为售后回租合同项下支付设备款，此笔融资业务为客户减少利率支出 5BPS，充分利用“两个市场，两种资源”的优势，降低企业融资成本。

首笔自贸区分账核算单元体系项下的套保标准仓单质押融资业务

分行与兴业期货有限公司合作，为客户 FTE 账户发放套保标准仓单质押贷款，为自贸区大宗商品交易商提供了更便捷的融资渠道和更低的融资价格，开拓了自贸区项下与大宗商品现货和期货交易合作的全新业务模式。

首笔内保 FTN 贷业务

自贸区分行可通过 FTN 分账核算单元，可直接受理境外公司（FTN）业务，在自贸区内建立类离岸业务平台，将客户群体扩展到全球，且可作为我行第二个海外平台联动各家分行业务，业务潜力巨大。目前为某日本注册企业发放境外融资 1 亿人民币（折合成日元 17.5 亿元）。



福州分行：兴帆起航，金融服务自贸区

2015 年 4 月 23 日，李克强总理考察兴业银行福建自贸区福州片区支行。总理称，自贸区是新一轮对外开放的推进器。



国务院总理李克强先生体验本行自助机具

李克强总理说

当前要稳增长，顶住经济下行压力，需要运用宏观政策工具，更需要不断加大改革开放力度。改革会带来最大红利，开放会释放巨大活力。



从左到右：本行董事长高建平先生、国务院总理李克强先生

图片来源 中国政府网 <http://www.gov.cn/>

案例

福建高龙物流

福建高龙物流有限公司是一家从事鱼粉贸易的企业。针对企业降低融资成本的需求，福州分行与本行香港分行积极联动，提供跨境贸易融资方案，仅此一项，全年即可为企业节约财务成本超过人民币 150 万元，融资成本下降一半以上。同时，分行还为客户设计了跨境人民币双向资金池产

品，使客户能更加灵活的调控管理境内外资金，实现整体资金成本的降低。

节约财务成本

150^万

融资成本下降

50%+

融资成本

心系“小微” 万众创新助推实体经济

为支持“大众创业、万众创新”，本行深入研究小微企业在不同发展阶段的特点与需求，为创业企业、创新型企业量身定制融资产品，以小微专业化经营为基础，持续推动以专属组织体系、专属风险技术、专属业务流程、专属产品序列、专属激励约束和专属资源配置为核心的小微企业“六项专属机制”建设。兴业银行全力打造覆盖小微企业全生命周期的金融服务和差异化竞争优势。

一是集“债权融资、股权融资、结算理财、顾问服务”为一体的“创业金融”服务体系正式推向市场。创新推出“创业贷”、“三板通系列产品”和“V创享”小微企业特别行动计划。

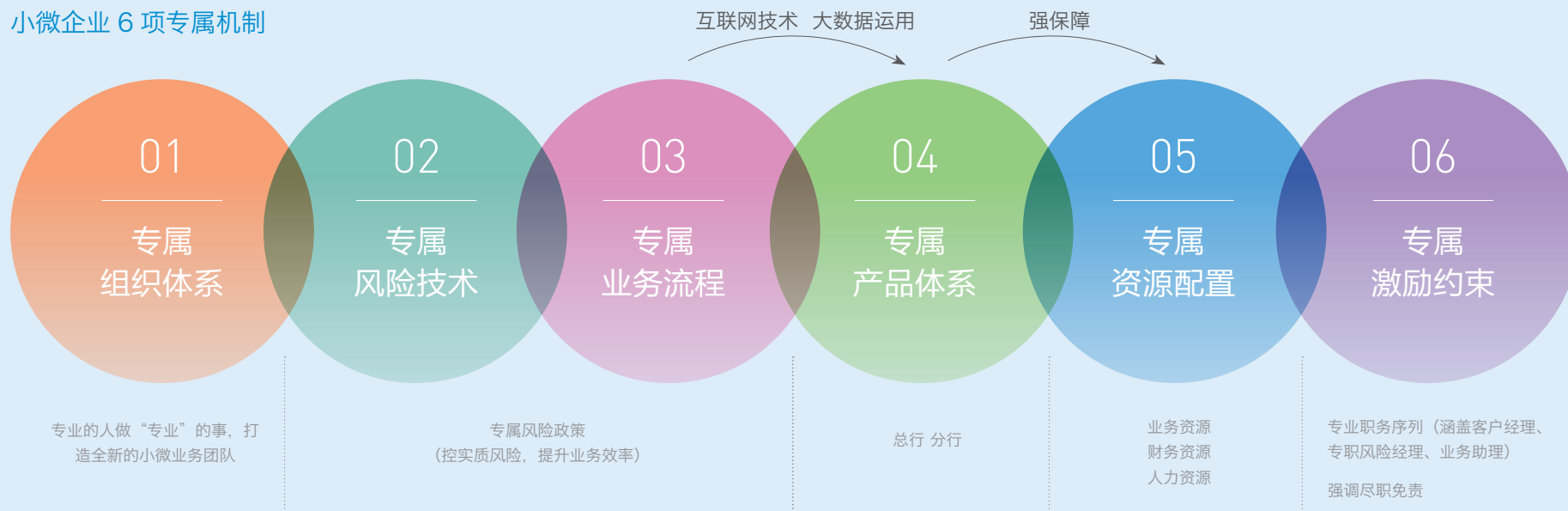
二是以“互联网+银行+平台”的小微互联网

金融取得突破式发展。截至2015年12月末，全行线上融资客户208户，贷款余额4.74亿元。

三是以“易速贷”为主打，以“交易贷”为跟进，以“连连贷”为配合的小微“三剑客”品牌与规模效应进一步突显。截至2015年末累计落地贷款金额248.8亿元，为约7,000户小微企业客户提供融资服务。

截至12月末，全行共有小企业专营团队439支，比年初新增20支；拥有小企业业务人员1,694人，其中风险经理212人，客户经理1,157人。在人员培训方面，继续实施“小企业-大课堂”专项培训计划——全年共开展11期脱产培训，累计培训人数逾500人，并先后派员赴分行“送课上门”。

小微企业6项专属机制



客户说

没想到我们凭借自己的模式、产品、团队等‘软实力’就获得了兴业银行的贷款。”“有了这笔资金，公司可以承接更多订单，同时也打算再引进一些技术人才，进一步提升产品科技含量，预计今年的销售额会大幅增长。”

兴业银行“创业贷”客户

兴业银行V创享不仅帮助我们解决了资金流转的燃眉之急，还提供配套的专业金融服务，让我们小微企业也能够与资本市场第一次“亲密接触”，帮助我们走得更远更好。

兴业银行“V创享”客户

小微企业服务数据

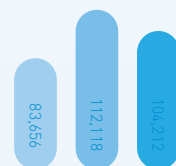
2013 2014 2015

单位：个



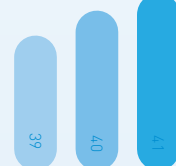
本行自定义小企业客户

单位：百万



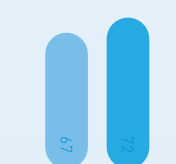
本行自定义小企业贷款余额

单位：家



小企业金融服务专职机构数量
分行小企业部

单位：个



小企业金融服务
小企业中心数量

案例

A 福州分行：以客户为中心，大数据时代，创新金融产品有高招

针对小微企业发展面临的“融资难、融资贵”问题，本行福州分行根据所在地运输市场情况，创新性地将福建和诚智达汽车管理服务有限公司的数据平台与本行小企业网上自助“循环贷”业务巧妙结合，推出了“福州分行‘和诚智达’车辆数据平台小微企业集群营销方案”，充分利用大数据分析，即通过分析车辆管理数据平

台上的物流运输企业采购燃油费、路桥通行费、营运汽车等数据信息，了解中小运输企业真实运营状况，识别风险，评估潜在资金需求，匹配适当金融产品的，既满足企业融资需求，有效缓解小微企业融资难题，又实现了银行贷款资金的风险可控。

B 鹏程资本路 贷动兴未来——重庆中小企业投融资对接会

2015年11月24日，由本行重庆分行联合西南证券、重庆股权交易中心共同举办的“鹏程资本路 贷动兴未来”重庆中小企业投融资对接会暨三方签约仪式在重庆举行。三方致力于携手打造重庆中小企业走向资本市场的综合服务平台，合力为重庆中小企业在资本市场保驾护航。会上，重庆分行为五家路演企业进行授信仪式，分别给予100-500万元不等的股权类信用贷款。



对接会

集群营销

多渠道披露 创造可持续价值回报

业绩稳健增长，实现良好价值回报

面对复杂多变的宏观经济形势，兴业银行坚持以“稳发展、保安全、促转型”为工作主线，合理统筹“规模、质量、效益”各项目标，灵活调整经营策略，深入推进改革转型，夯实发展基础，经营成果总体好于预期，并且资产质量总体平稳，股东投资回报继续保持业内较好水平。

2015年，公司总资产52,988.80亿元，比年

初增长20.25%；实现营业收入1,543.48亿元，同比增长23.58%；归属于母公司股东的净利润502.07亿元，同比增长6.51%。加权平均净资产收益率达18.89%，基本每股收益2.63元，同比增长6.48%。不良贷款率为1.46%，虽较上年末上升0.36个百分点，但呈现向好态势，较2015年三季度末下降0.11个百分点。

归属于母公司股东的净利润

502.07^亿

↑ 6.51%

归属于母公司股东的净利润
502.07亿元，同比增长6.51%

基本每股收益

2.63^元

↑ 6.48%

基本每股收益2.63元，同
比增长6.48%

总资产

52,988.80^亿

↑ 20.25%

总资产52,988.80亿元，
比年初增长20.25%

营业收入

1,543.48^亿

↑ 23.58%

实现营业收入1,543.48
亿元，同比增长23.58%



多渠道、多形式推进交流，提高信息披露主动性和透明度

根据“新常态”下银行经营转型和资本市场环境的新变化，本行贯彻战略型投资者关系工作思路，重视工作的前瞻性、主动性，加强与各类投资者交流，准确传递本行经营特点和核心优势，展现改革成效，树立本行在资本市场的良好形象。

01

综合运用多渠道、多形式交流方式，持续推进投资者交流

2015 年共组织 6 场次的定期业绩说明会、行长见面会和“互联网+企业金融”专题调研等会议，主动参加 21 场主流券商投资策略会，接待多批次投资者来行调研。通过现场、电话、网络等会议形式及路演与反路演、专线电话与专用邮箱、网络平台、发布定期业绩新闻稿和会议沟通实录等多种方式、渠道，持续推进各类投资者交流，有效提升信息披露的公平性、及时性和有效性。

02

落实披露责任，持续提高信息质量

密切关注外部资本市场波动的新情况，提高信息披露主动性和透明度，认真落实最新监管准则，严格遵守真实性、准确性、完整性的披露要求，优化充实各类披露文件内容，持续提升信息披露质量，充分展现本行综合化、集团化等核心竞争力与主流银行集团形象，得到监管部门的充分肯定。

03

重视舆情管理，主动应对与处置

面对复杂严峻的经济形势和经营情况，积极提升舆情管理的主动性和响应速度，加强与投资者沟通，及时通过本行官网、主流媒体公布各类交流信息和投资者关心的问题，营造客观、公允的舆论环境，树立负责任的市场形象。

04

加强专题研究，完善信息反馈机制

加强资本市场、银行业发展新特点和新趋势的专题研究，及时跟踪监管政策和市场动态信息，关注市场对经营管理的意见与建议，通过投资者关系周报、月报和重要信息报告，以及整理主流研究报告和经营管理建议等不同形式的多层次报告制度，确保管理层与市场动态信息的有效互动。

创新“互联网+” 共建新型金融生态圈

2015 年，本行积极探索“互联网+”金融创新，以合作共建移动金融生态系统为发展基调，集手机银行、支付服务、社交互动分享等功能于一体，构建协作共赢、开放分享、界限明晰的综合化网络金融生态系统。

截至 2015 年末，本行“银银平台”合作客户数达 653 家，柜面代理结算累计联结网点超过 3.62 万个，累计结算金额 29,041.44 亿元，为 269 家中小银行提供科技输出服务。银银平台通过为中小银行提供涵盖支付结算、财富管理、科技管理输出、资本与资产负债结构优化、外汇代理、融资服务、资金运用、培训交流等在内的八大板块业务，形成特色鲜明的业务板块和业务增长点，已日益成为本行实现差异化经营和战略转型的重要组成部分。银银平台帮助中国中小银行不断提高竞争力和经营管理水平，并通过银银平台“线上+线下”互联互通的网络突破了物理性地域限制，将本行优质的产品、服务提供给三四线城市、农村和偏远地



左三为上海自由贸易试验区管理委员会陆家嘴管理局副局长、管委会副主任过志英女士，左四为本行原行长李仁杰先生，右一为本行副行长陈锦光先生

区的居民、小微客户，使其同样能享受到与一线城市同等的现代化金融服务，缩小城乡金融服务差距，有力推动城乡金融服务均等化。

2015 年 12 月 22 日开业的兴业数字金融服务股份有限公司以科技输出为基础，面向中小银行、非银行金融机构、中小企业提供普惠数字金融服务。

电子银行数据 (2015 年度)

网上银行交易金额

800,852.85 亿
40.65% ↑

2015 年有效客户 933.38 万，
增长率 12.12%；交易量
62,450.53 万笔，增长率 95.50%；

手机银行交易金额

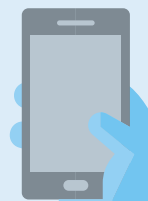
19,296.52 亿
157.63% ↑

2015 年有效客户 832.24 万，
增长率 57.58%；交易量
10,476.20 万笔，增长率 173.20%；

电话银行交易金额

157.45 亿
50.51% ↑

2015 年有效客户 1,610.16 万，
增长率 19.97%；交易量
28.20 万笔，增长率 24.17%；



好的产品、好的入口、好的体验——兴业直销银行

自 2014 年 3 月推出直销银行以来，本行在国内首家实现“无需注册在线直接选购产品，交易注册流程整合”、“互联网转账、网上支付、实时 T+0 直销基金产品直接使用兴业宝”等创新体验。

全渠道

我们的产品覆盖电脑、手机、ipad 三大用户终端

七大系列线上产品

理财 / 基金 / 定期 / 兴业宝 / 智盈宝 / 兴业红 / 现金宝

增值服务



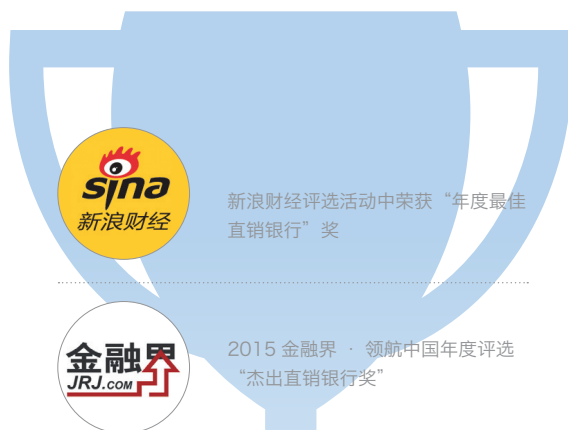
资产查询



信用卡还款

三大特点

一键支付，便捷交易 / 创新金融产品，及时多样 / 兼容并包，开放融通



打通线上线下一站式互联网理财平台——钱大掌柜

兴业银行钱大掌柜自 2013 年末推出以来，加快产品引入和功能优化，持续开展各类市场推广活动，不断提升钱大掌柜市场影响力和品牌知名度。截至 2015 年末，钱大掌柜注册用户已达到 340 万户，产品销售量近 8,000 亿元，余额理财工具“掌柜钱包”总规模达 675 亿元，居银行系“宝宝类”产品前列。2015 年，钱大掌柜着力打造业内领先的第三方互联网金融服务平台，大力引入其他商业银行理财产品，成为国内首家多银行产品销售平台；引入金融资产交易所产品和养老保障类产品，上线创新型黄金投资产品“掌柜金生宝”，产品体系不断丰富。同时，钱大掌柜功能进一步完善，先后上线了“掌柜红包”、“掌柜钱包同名转账”、“掌柜钱包信用卡还款”、“掌柜钱包购买理财产品”等功能，丰富支付场景，客户体验更加优化。目前，钱大掌柜已形成了较为全面丰富的产品体系，为广大客户提供包括证券、基金、保险、

商业银行理财等各类型金融产品，努力满足各阶层客户的差异化和多样化产品需求。

产品丰富——掌柜钱包、银行理财、基金、信托、贵金属、银证转账、保险等产品，满足不同期限、金额和风险偏好的理财需求。

渠道全面——支持网页、手机客户端、PAD 客户端、微信等多种方式，支持 100 多家银行卡在钱大掌柜上办理支付业务。

功能强大——理财产品可转让；掌柜钱包可直接购买理财，收益不断档，支持 7*24 小时交易，赎回瞬间到账；支持信用卡还款和同名账户转账。

安全专业——依托本行强大的风控和技术能力，为客户提供收益稳健的金融产品，保障账户和资金安全。

注册用户

340^万

产品销量近

8,000^亿

掌柜钱包

675^亿



2015 中国最受欢迎互联网金融平台



“2015 中国金融创新奖”之十佳互联网金融创新奖



“2015 年度中国金融行业最佳创新项目”奖



专 题

互联网金融改变生活

2015 年，本行将“网络化、信息化和电子化”互联网基因植入金融服务中，创新一系列互联网金融产品。



兴业管家

以“管钱、管事”为服务宗旨，为小微企业提供资金移动支付和移动办公服务，显著提升企业营运效率并降低管理成本。



兜来用

全景式社交型移动金融服务平台，实现即时通讯、商品交易、金融服务为一体的互联网客户服务渠道。



兴资讯

信息门户网站及管理类移动 APP，提供行内外金融资讯等信息服务功能。



云闪付

实现手机等移动设备线下非接触支付，并支持远程在线支付。

掌上医院

帮助用户轻松通过手机预约挂号、预缴金充值、实时了解候诊队列、查看就医报告，功能几乎涵盖患者整个就诊流程，缓解“就医难”问题。

兴业运通货

实现物流公司运费“受托支付”和货主方回款路径的“贷款、回款和还款”资金闭环循环，以及“线上申贷、线上审批、线上支用和线上还款”的无纸化全流程，解小微物流企业的“燃眉之急”。

惠农贷

实现了信贷资金随借随还、循环使用，提高了其融资效率及资金使用效益、节约了资金成本，切实让“惠”于“农”，并解决其无担保、贷款难的问题。

微交通

将汽车客运服务延伸至手机端，实现车票查询、购买、酒店预订等全过程自助操作的微信售票系统。

风控搜

互联网风险类公开信息查询的搜索引擎，服务银行贷前信审、贷中监控和贷后管理。

身安而心愉 积极应对老龄化社会

目前，中国已步入老龄化社会，推动养老产业的发展已经成为国家战略，关乎国计民生。国务院、人民银行、民政部、银监会等从国家政策层面对养老金融制定了一系列的战略规划，进一步明晰了养老金融的发展方向，但是目前国内市场上针对老年客户的金融服务却较为匮乏。本行在养老金融服务领域积极创新，以实际行动服务好老年客户，支持养老服务业的发展，努力践行一家商业银行应尽的社会责任。

“安愉人生”不是单一的银行产品或服务，而是兴业银行面对老年客户提供综合性养老金融方案，旨在更好的服务老年客户，让老年客户尊享“贴心、舒心、放心、安心”的美好生活。

全行“安愉人生”客户数
120 万 **50.76%**

截止 2015 年 12 月末，全行“安愉人生”客户数已超过 120 万户，占全行 VIP 客户比重 50.76%。

管理的客户综合金融资产
5,579.13 亿

管理的客户综合金融资产已经达到 5,579.13 亿元，占全行客户综合金融资产的比重为 46.64%。

大事记 (2012-2015)

2012

- 5 月，推出针对老年客户的综合金融方案，“安愉人生”品牌面世，并创新设计老年客户专属的储蓄及结算性产品，凸显安全及便利性。
- 6-7 月，开通律师咨询、老年客户专属人身保险及财产保险服务、老年客户订制医疗增值服务等服务。
- 8 月，全国首家“安愉人生”俱乐部在成都挂牌。
- 10 月，老年客户专属的“松鹤”卡面世，产品及服务渐成体系。

2013

- 3 月，明确营业窗口与贵宾服务区为老服务规范、服务流程。
- 10 月，推出“安愉人生”2.0 版，新增专属理财及贷款类产品、老年客户专属的异地休闲养老服务。
- 11 月，开通个人存款盗用和抢夺保险服务，为老年客户的财产及人身安全提供更多保障。

业务特色

专业化的金融服务

从创新金融产品角度为老年客户提供专属理财、信用贷款、便利结算等，其中发行了符合老年人稳健投资需求的专享理财产品，例如“安愉养老财富一号”、“安愉百富二号”等，截止 2015 年末余额已逾 51 亿元。

精心设计增值服务

自 2014 年以来，开通财产保障、人身意外保障服务近 1.8 万人，个人存款资金损失保险覆盖 120 万人以上，为客户挽回损失近百万元，全行累计为“安愉人生”老年客户提供了健康体检千余次。

积极搭建老年客户活动平台

在全国 42 家分行均成立了“安愉人生”俱乐部，并以此为基础平台组织构建“安愉人生”客户四项权益平台，即书画、太极拳、声乐、亲子教育等，开展如健康知识讲座、法律知识讲座、才艺比赛、旅游参观等符合老年人兴趣爱好的活动，形式多样、内容丰富，为老年客户群体搭建了一个学习、交流、娱乐的平台，切实体现了老有所乐的理念。自 2014 年以来，开展“安愉人生”主题活动 3 万场以上，其中开展“安愉人生”法律主题讲座约 7,000 场，涉及财产纠纷、旅游、消费维权、赡养等老年人容易遇见的 13 个法律主题，受理法律咨询在 10 万人次以上。

2014

- 5 月，法律顾问服务面向全行 50 周岁以上贵宾客户开放，为更多的老年客户提供法律保障。
- 9 月，“安愉人生”综合金融方案作为金融行业唯一的案例入选《2014 年中国老龄产业发展报告》蓝皮书。
- 10 月，本行养老金融工作得到主管部门的认可与积极指导，并作为唯一合作单位全程参与全国老龄办组织的以“关爱老人 构建和谐”为主题的“敬老月”活动。
- 10 月，首发行业内第一款老年客户专属固定收益类理财产品“安愉养老财富 1 号”。



安者定也，愉者乐也。身安于外，心愉于内，是为身安而心愉。“安愉”是身与心的和谐统一，是对人生美好生活的追求。

所获奖项

中国社科院和中国经营报颁发的“卓越竞争力社会责任金融机构”；

金融界网站、清华大学五道口金融学院颁发的“领航中国金融行业年度评选之银行业最佳社会责任奖”；

《银行家》杂志、中国社会科学院金融研究所颁发的“十佳金融产品创新奖”。



2015 年，“安愉人生”服务方案入选《2014 年中国老龄产业蓝皮书》，并成为唯一的金融行业案例。

《蓝皮书》点评

兴业银行“安愉人生”综合金融方案主要有三方面创新：

01

经营理念的创新。目前国内养老金融产业相对处于比较薄弱的阶段，与日益演进的“人口老龄化”趋势不相匹配。在这一背景下，兴业银行率先布局养老金融市场，推出国内首个养老金融方案“安愉人生”，以创新的经营理念开拓市场、服务客户；

02

金融运作机制的创新。即通过市场化金融服务工具，把金融服务差异化与社会人口老龄化有机整合，针对老年客户财富支配、健康保障、日常生活打理等需求，提供多元化的服务，促进老年人生活品质的提高；

03

社会责任实践方式的创新。兴业银行始终倡导“寓义于利”的社会责任实践方式，以商业行为承担社会责任。“安愉人生”就是在充分调研老年人需求的基础上，通过商业模式的突破，将履行社会责任与自身业务发展相结合，体现了对老年人的关爱。

2015

- 1 月，推出存款资金安全保障服务，“安愉人生”客户在本行的存款因被盜抢、被诈骗、被胁迫、账户介质被复制等原因遭受资金损失，能够得到相应赔偿，为老年客户资金安全提供了更多的保障。
- 2 月，创新推出“安愉人生”养老金托管计划，为老年客户新增异地度假旅游服务。
- 4 月，本行“安愉人生”老年客户数突破 100 万户。
- 6 月，老年客户综合金融资产突破 5,000 亿。
- 7 月，新增遗嘱服务，为老年客户提前做好财产分配安排，让老年客户渡过一个安详平和的晚年。
- 12 月，针对高净值人群推出首款金融养老信托产品——“安愉信托”，填补业内空白。

案 例

依托养老金融服务体系 创造“安愉信托”

2015 年 12 月，本行私人银行部依托“安愉人生”养老金融服务体系、推出了针对高净值客户的养老金融产品——安愉信托，这是国内第一个真正意义上的养老信托产品。产品面向私人银行客群，兼具个人养老和家族财富传承双重功能，真正将市场运行机制和投资管理机制通过信托构架应用于养老金融领域。通过专业化的复合金融人才，为客户量身定制财富策划、投资管理计划等，实现财富的增值与永续。

苏州分行

“点赞生活乐享家，寻找安愉代言人”首届中老年才艺大赛。五场海选赛共吸引了 200 多支队伍、3,000 余人参加，角逐出 31 支队伍晋级半决赛。

宁波分行

全程总冠军“寻找最美老人”2015 年宁波市敬老月主题公益活动。20 组老人历经报名、展示、投票、评选从 2,200 多组报名者中脱颖而出，获得了最美老人的称号。

北京分行

由全国老龄工作委员会办公室指导，兴业银行北京分行、北京电视台京视传媒联合举办的“安愉人生银发梦想秀”2015 广场舞大赛总决赛暨颁奖典礼火热收官。活动得到 4,000 多个社区近百万人的广泛参与，通过海选选出了 300 支队伍，约 6,000 名队员直接参与比赛。

重庆分行

安愉人生俱乐部“首届雀圣争霸赛”在南坪国际会展中心拉开帷幕，本次大赛共有 400 名入围选手，参与决赛当天“雀圣”称号的角逐。

合肥分行

组织“安愉人生”书画大赛，并在活动结束后举办慈善义卖活动，所得善款全部捐助给当地的慈善机构，充分展现了老年人“老有所学、老有所为”的精神风貌。

广州分行

组织知名书画家作品的慈善拍卖会，所拍卖的近 10 万元收入全部捐赠给广东省老年基金会，专项用于资助贫困老年群体。



参与“敬老月”活动
2014 年以来，兴业银行已连续两年参与由全国老龄办组织的“敬老月”活动，仅“敬老月”当月组织免费安愉法律讲座就达到 890 场，参与老年朋友近 2 万人。



捐赠宣传手册
参与全国老龄办牵头组织的《中国老年人防诈骗指南》图书首发仪式，免费捐赠印制数万册。并出资支持由全国老龄办、国家卫生和计划生育委员会编制《中国老年人健康指南》的出版发行。



参与老龄产业研究
参与全国老龄办关于《中国老龄产业发展报告（2014）》的编纂工作。参与中国老龄科学研究中心关于《老龄社会的革命—人类的风险和前景》的出版与发行。

“客户至上” 完善服务标准化体系

本行坚持贯彻“客户至上”的服务理念，力争为所有客户提供高质量的服务，在改造营业厅提升功能的同时积极推行全行服务标准化体系建设，加强服务监督，从客户角度出发，不断

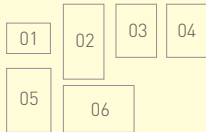
改进服务细节。建立客户服务社会监督（啄木鸟）制度，对全行营业厅开展全面服务暗访工作，加强服务品质监督。

案 例

明星大堂经理微笑从兴业开始

2015 年，本行共有 31 名大堂经理被评为 2015 年度中国银行业文明规范服务“明星大堂经理”；其中有 8 名大堂经理被授予“魅力之星”、“微笑之星”、“优秀明星大堂经理”

等荣誉称号。他们用一次次温暖的微笑，一次次的贴心服务，诠释了兴业银行“服务源自真诚”的服务理念。



- 01- 济南历下支行袁祺
- 02- 柳州支行王馨妮
- 03- 福清支行魏玉娟
- 04- 西安西长安街支行王静
- 05- 太原亲贤支行武彩芳
- 06- 嘉兴分行曹雪婷



2015 年服务数据

客服人员累计人数

1,628 人 客服人员累计人数 1,628 人，客服人员增幅比例 3.56%

人工电话服务受理总数

2,387.69 万通

自助语音服务受理总数

5,178.54 万通



客户投诉办结率
客户投诉受理率
客户投诉解决率

99.71%



调查客户满意度



网点设施帮助弱势群体

本行注重通过网点设施建设和提供爱心服务等 方式，帮助社会弱势群体更便利地享受优质金融服务。

弱势群体服务数据

本行注重通过网点设施建设和提供爱心服务等 方式，帮助社会弱势群体更便利地享受优质金融服务。



提供延时服务的网点

772 个



设置爱心窗口

1,015 个



设置无障碍通道的网点

1,015 个



盲人 ATM 机

93 台

案 例

“国标联网、智慧安防、立体防控”

——全行安防监控联网系统建成

2015 年，本行建成全行安防监控联网系统，实现了全行安防视频监控系统的大联网，本行成为国内金融行业第一家采用 GB/T 28181 国标互联互通技术标准，实现全行视频监控联网的银行。

目前系统已联网 42 家一级分行，57 家二级分行，联网超过 10 ` 9 个监控中心，近 2,000 个营业网点，2,000 多个自助银行，7,000 多台自助设备，总联网录像通道数达 87,000 多路。



确保信息资费透明，保障信息及财产安全

在网点张贴收费公告，发放业务宣传折页，充分保障客户权益。

防范诈骗，避免资金损失——完善电子银行安全体系、开展防骗安全宣导系列活动、进行现场防诈骗提醒指导、通过账单、网站、微博、微信、短信、报刊等多维渠道进行网络支付安全的宣传活动。

服务“三农” 创新产品关爱民生

2015 年，本行将农业支持范围扩大到与农业产业化龙头企业相关的生产、加工、流通、服务等领域，针对性地为农业企业开辟“绿色通道”，建立差别化信贷审批授权和转授权制度，确保授信审批运作高效、管控有力；在贷款定

价上给予涉农企业优惠的贷款利率，减轻涉农企业财务成本。此外，本行为农业企业“量身定做”全方位金融服务方案：探索以资产转让、金融租赁、财务顾问等多种业务模式间接支持涉农企业发展。

民生产业

教育行业贷款余额

27.88

亿

文化、体育和娱乐业

57.30

亿

卫生和社会工作行业

95.17

亿

个人创业（助业）

个人创业（助业）贷款余额

673.28

亿

受助人数

28,490

人

保障性安居工程贷款

保障性安居工程贷款当年新增额

64.9

亿

保障性安居工程贷款余额

187.76

亿

其中：经济适用房贷款余额 15.41 亿元；

限价房贷款余额 7.47 亿元；

廉租房贷款余额 3.20 亿元；

公租房贷款余额 2.10 亿元

案例

A 贴近大众 服务民生 —— 福建省首个住房公积金证券化产品落地

2015 年 12 月 16 日，三明分行推动的三明住房公积金资产证券化产品“兴乾 2 号”在上海证券交易所正式发行，发行总规模人民币 5 亿元，其中优先级 4.75 亿元，次级 0.25 亿元，预计将有近 2,000 户购房职工家庭从中受益。此项目开创了福建省住房公积金贷款证券化先

河，从根本上盘活了三明市住房公积金管理中心的存量资产，尤其是解决了三明市住房公积金使用率常年高位运行、个贷率突破 101% 的资金紧缺问题；同时，也满足了更多职工的住房消费贷款需求，从根本上贴近了社会大众，服务了广大民生。

B 林权支贷宝，“像买房一样买林地”

为配合三明市林产业转型升级，本行三明分行在全国首推林权按揭贷款，在有效破解了林业生产经营周期长与原有林权抵押贷款期限短之间矛盾的基础上，又推出具有第三方支付功能的创新型产品“支贷宝”。“支贷宝”专项为林权受让、促进林权流转交易提供贷款，最长贷款期限达 30 年。林农申请“支贷宝”贷款后，按照三明市资产评估、森林保险、林权监管、收购处置、收储兜底“五位一体”处置机制流程，可通过“一站式”服务完成贷款。

林农李肇远以所要购买的 491 亩林地作抵押，获得三明分行 90 万元“支贷宝”贷款，顺利买下这片早已看中的林地。“他山之树”变现钱，让李肇远信心满满，“办理流程很快。先对购买的林地进行抚育间伐，再做大自己的产业。”



跨界融合 助力运动健康产业

2015 年，中国体育呈现异常繁荣的发展景象，中国体育产业的价值愈发凸显，催生“体育 + 金融”的跨界融合，体育金融迎来了前所未有的创新机遇。

2015 年 9 月，本行与上海国际马拉松赛的主办方签署了战略合作协议，成为 2015-2019 年上海国际马拉松“荣耀赞助商”、上海半程马拉松“官方合作伙伴”和上海马拉松赛事唯一指定合作银行。兴业银行是赞助上海国际马拉松赛时间跨度最长的金融企业，在此之前，我国尚未有商业银行与马拉松运动有如此紧密的联系。

2015 年 3 月，重庆分行作为重庆国际马拉松赛的唯一冠名赞助银行，全力支持这项以“母亲河畔的奔跑”为主题的体育赛事。

2015 年 9 月，太原分行作为 2015 太原国际马拉松赛的赞助商之一，全力支持该项马拉松赛事，实现了金融与体育的完美结合。

2015 年 12 月，2015 “兴业银行杯”福州首届国际马拉松赛鸣枪开赛，体现马拉松运动与绿色生态城市的完美结合。

2015 年 12 月，本行与安踏、特步、361 度、匹克、鸿星尔克、浩沙、舒华等七大知名民族运动品牌结盟，通过产品销售、支付、赛事举办等领域的深度合作，共同推进活力金融与运动健康产业的融合，将民族运动品牌、金融品牌进一步发扬光大。

右三为本行副行长陈锦光先生



案例

运动基因与消费支付“相容共振”——“兴动力”信用卡

2015 年，本行推出一款极富运动基因的个性化时尚产品“兴动力”信用卡——其创造性地将运动健身与消费支付“相容共振”。不仅配套了国内首款可穿戴移动支付产品——带有支

付功能的手环，突破传统信用卡介质与刷卡支付模式同质化，并首创运动卡路里兑换信用卡积分权益，用户无需消费只需坚持运动就可源源不断地获取信用卡积分。

“兴动力”信用卡特色功能



安全金融芯片

信用卡加载了符合银联标准的安全金融芯片，为支付设置多道安全屏障



支付功能的手环

信用卡配备了国内首款可穿戴移动支付产品——具有支付功能的手环



闪付功能

可在全国带有“闪付”标识的 530 万台 pos 机上轻松消费支付，可用范围广泛，包括商场、地铁、便利店等



卡路里兑换积分

首创运动卡路里兑换信用卡积分权益





环境篇

ENVIRONMENT

加强预警 完善环境与社会风险管理体系 / 56

关注气候变化 推动环境金融集团化发展 / 58

差异化管理 严控“两高一剩”行业贷款 / 64

低碳乐活 深化全面绿色运营 / 65

加强预警 完善环境与社会风险管理体系

践行企业社会责任、推动可持续金融发展是银行业的发展趋势，是适应未来市场竞争的必然要求。兴业银行建立了科学、紧密、有序的环境与社会风险管理体系，并将其作为可持续发展战略的坚实基础。

目标 兴业银行环境与社会风险管理的总体目标

建立健全本行环境与社会风险管理体系，借鉴国际先进管理技术提升环境与社会风险管理的专业化水平，防范环境与社会风险，优化全行资源配置，践行社会责任，实现本行各项业务可持续发展的战略目标。

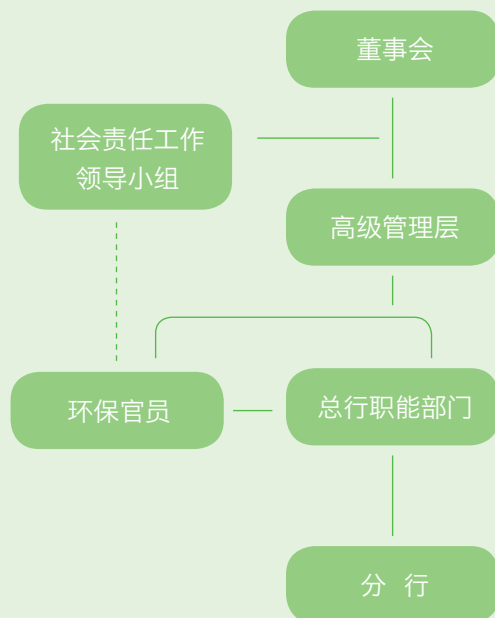
承诺 环境与社会风险管理承诺

持续关注授信业务中的环境与社会问题，以“有益于”环境与社会的方式努力发展融资业务，以可持续发展的理念指导业务拓展，坚持追求经济效益与履行企业社会责任并重。

环境与社会风险评估流程



环境与社会风险管理组织架构



拓展风险信息来源，加强环境与社会风险预警

2015年，本行重点收集环境与社会典型案例并发布行内风险提示，提升应对复杂环境与社会风险的内部管理体系与能力，倡导借鉴赤道原则的方法与理念，管理高危行业项目的环境与社会风险。



2015年，本行继续与“福建绿家园环境友好中心”（非政府组织）合作，充分利用其收集整理的《福建省污染企业名单》，在行内发布风险预警，强化对企业和项目的环境与社会风险管理。

开展绿色信贷内控检查与自评价，强化政策管理与措施落地

2015年，本行根据银监会要求开展绿色信贷自评价工作，针对自评价涉及的300多个定性细分指标和定量指标，全面开展自评价，整理并总结本行绿色信贷业务、环境与社会风险管理、以及自身绿色表现等指标执行情况。同时，聘请外部审计机构开展本行绿色信贷内控检查，完成本行绿色信贷内控检查与评价报告，并根据自评价结果及外部机构报告建议完善环境与社会风险管理体系与政策措施。

关注气候变化 推动环境金融集团化发展

随着生态文明建设上升为国家战略，为银行绿色金融业务发展带来了良好的机遇和新的挑战。本行在集团层面加快推进环境金融业务发展步伐，充分发挥集团化、多牌照经营优势，加强集团各类产品的综合运用，打造涵盖绿色融资、绿色租赁、绿色信托、绿色基金等门类齐全的集团绿色系列产品与服务，实现从“绿色银行”到“绿色金融集团”的升级。

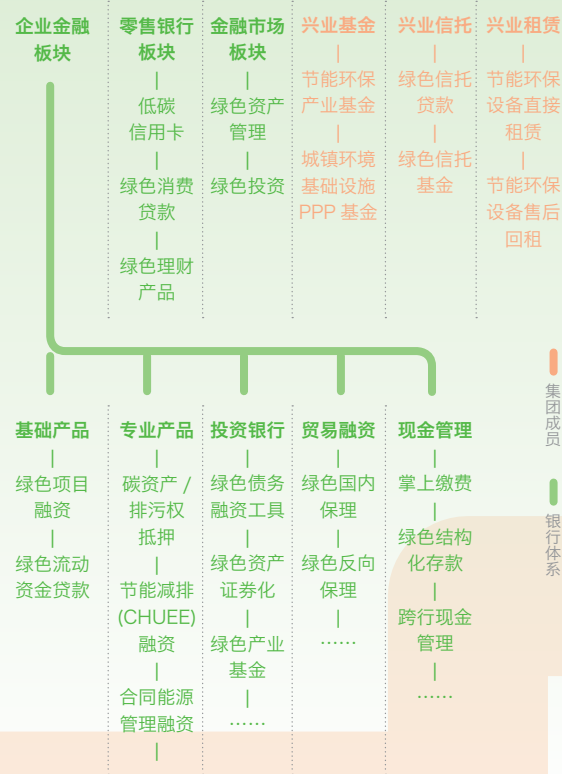
截至 2015 年 12 月末，兴业银行已累计为众多节能环保企业或项目提供绿色融资超过 8,000 亿元，融资余额达 3,942 亿元，比年初增加 982 亿元，增幅达 33%。绿色融资客户数快速增长，达 6,030 户，较年初新增 2,796 户，增幅达 86%，业务覆盖低碳经济、循环经济、生态经济三大领域。

绿色融资累计

8,046^亿
融资余额
3,942^亿

产品特点

兴业银行绿色金融集团化产品架构



员工绿色金融培训参与人数

1,100^人

员工人均绿色金融培训时间

40^{小时}

绿色培训

节约标准煤

2014 / 2015

2,351.62 2,553.86^{万吨}

二氧化碳减排量

2014 / 2015

6,879.93 7,161.99^{万吨}

年综合利用固体废弃物

2014 / 2015

1,710.79 1,729.04^{万吨}

年节水量

2014 / 2015

26,229.06 28,565.06^{万吨}

化学需氧量(COD)减排

2014 / 2015

123.47 138.74^{万吨}

氨氮减排量

2014 / 2015

3.58 5.06^{万吨}

二氧化硫减排量

2014 / 2015

9.94 10.04^{万吨}

氮氧化物减排量

2014 / 2015

2.41 2.99^{万吨}

本行绿色金融业务
取得的环境效益

联合国气候大会

2015 年底，联合国气候大会在巴黎举行，兴业银行作为国内绿色金融的积极实践者，应邀参加中国角系列边会“碳市场日”，向与会者介绍兴业银行在服务支持企业低碳转型与节能减排过程中所做的尝试与努力，以及取得的显著成效。这是本行自 2012 年德班气候大会中国角系列边会后第二次应邀参会。

兴业银行绿色金融研讨会



2015 年 10 月 16 日，兴业银行重庆分行主办的“低碳重庆·绿色兴业”兴业银行绿色金融研讨会在重庆顺利举行，通过倡导可持续金融，为重庆绿色经济发展持续助力。

绿色租赁

截至 2015 年 12 月末，兴业金融租赁公司在绿色租赁领域共累计投放项目 146 笔，累计投放金额 543.8 亿元，租赁资产余额 346.78 亿元，占年末租赁资产余额比重为 33%。

累计投放金额

543.8^亿

绿色信托

2015 年 5 月 27 日，兴业信托首单 QDII 业务“兴业信托·海外精选新晋系列 1-1 期单一资金信托”正式落地。第一期产品的投资标的为城镇污水处理及供水行业综合服务商——云南水务投资股份有限公司，该公司污水处理及供水设施规模在云南省位居第一位。



案例

绿色租赁

上海分行践行低碳出行 助推新能源汽车租赁产业发展

随着能源危机、大气污染等问题的日益突显，积极倡导发展新能源汽车租赁产业符合建设资源节约型、环境友好型社会的要求。上海分行全力支持并推广低碳出行方式，并审批通过给予新能源汽车运营公司 1 亿元授信额度，该笔授信用于“分时租赁共享”的新能源汽车采购。

“分时租赁共享服务”主要面向普通市民，其全部租赁手续都可在官网上和手机 APP 终端完成，完成预订或预授权功能后将获得一把万能钥匙感应卡，市民凭卡去网点感应取车，并可在任意网点还车，方便市民绿色出行。

绿色信托

“兴业银行杯” 林业创客大赛

“兴业银行杯”青岛市林业创客大赛启动之后，报名电话接踵而至。关注者有 80 岁的老人，也有 80 后小伙，报名项目也是五花八门，但都离不开绿色、生态，每一个项目都能感受到创业者对环境的热爱。一位参赛者说，“我坚持做木屋已经 8 年了，自己也住木屋。为的就是推广‘取之自然用之自然’环保生态的理念。现在社会上建筑垃圾很多，但木屋却很节能环保。”她相信，随着国家对生态环保的重视，旅游业的发展，人们保护环境意识的提高，木屋将具有广阔的市场前景。

参赛者说

我包下一片山林，想建生态公益林。

我做的是室内绿化，简单讲是绿植搭配服务行业。

木屋项目我做 8 年了，建一座木屋，百年之后就会少一堆建筑垃圾。



绿色零售信贷

本行推出绿色零售信贷业务，对符合节能标准的绿色装修，以及购买符合国家建筑节能认证标识的绿色建筑住房、新能源汽车、节能汽车的个人客户提供专项个贷产品，配套政策优惠和便利的业务办理通道。

2010 年，本行发行低碳信用卡，实现了环保

理念从企业融资到个人消费领域的历史性跨越。截至目前，已经有力地支持了湖南东坪 72MW 水电碳减排项目、桦南横岱山东风电碳减排项目、广东省下坪垃圾填埋气收集利用项目、贵州省阿珠 27MW 水电碳减排项目、贵州省翁元 20MW 水电碳减排项目、HFC 消解项目、甘肃黄河柴家峡水电、贵州石垭子碳减排水电项目，强大的金融属性为低碳事业引来了“活水源”。



低碳信用卡

低碳信用卡实现了
环保理念从企业融资到个人消费领域
的历史性跨越

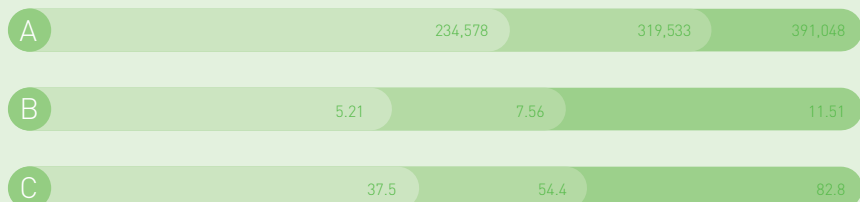
累计发卡量

391,048^张

累计购买自愿碳减排量

115,100^吨

- A 累计发卡量（张） B 累计购买自愿碳减排量（万吨）
C 相当于中和____万人乘坐飞机飞行 1,000 公里所产生的碳排放（万人次）



2013 2014 2015

案例

千亩“兴业林” 护卫阿拉善

2014 年，兴业银行参与阿拉善 SEE 公益机构发起的“一亿棵梭梭”项目，目前已建起占地约 1,000 亩的“兴业林”，遍布五万棵梭梭。

兴业银行一方面通过向当地牧民提供管护资金共计 100 万元，支持牧民在“兴业林”中种植养护梭梭。另一方面不断号召更多公众参加兴业银行的公益之旅。2015 年 3 月 22 日，兴业银行发行国内首张公益慈善概念银行卡，持卡人可捐款定向支持阿拉善 SEE 公益机构倡议的“一亿棵梭梭”项目。10 月，本行组织旗下“菁英成长俱乐部”成员及其子女远赴阿拉善，参观、

考察阿拉善治沙基地，亲手种下一株株梭梭，身体力行阿拉善“一亿棵梭梭”项目筹集资金，献上“阿拉善公益亲子成长礼”。



如果把企业参与治理沙漠
看作一项善举，那么，让公众
知晓这一善举，仅是广结善缘；
让更多的人最终践行其中，
才是最大的善行。

“一亿棵梭梭”项目共占地

1,000^亩

2014 年至今，兴业银行已建起占地约 1,000 亩的“兴业林”，遍布 50,000 棵梭梭。



差异化管理 严控“两高一剩”行业贷款

2015 年，本行加强行业政策及市场研究，结合国家产业政策、行业特点、技术优势、区域资源禀赋、环保合规情况等，按照风险可控、商业可持续原则及国家加强供给侧结构性改革等有关要求，实施“有保、有控、有压”的差异化信贷政策，通过提高业务准入、行业限额

管理、名单制管理的措施，加强行业结构调整，有效盘活存量、优化增量，防范和化解产能过剩行业风险。2015 年，“两高一剩”行业整体贷款集中度较 2014 年下降 0.2%，大部分行业贷款集中度实现下降。

本行“两高一剩”行业*业务数据

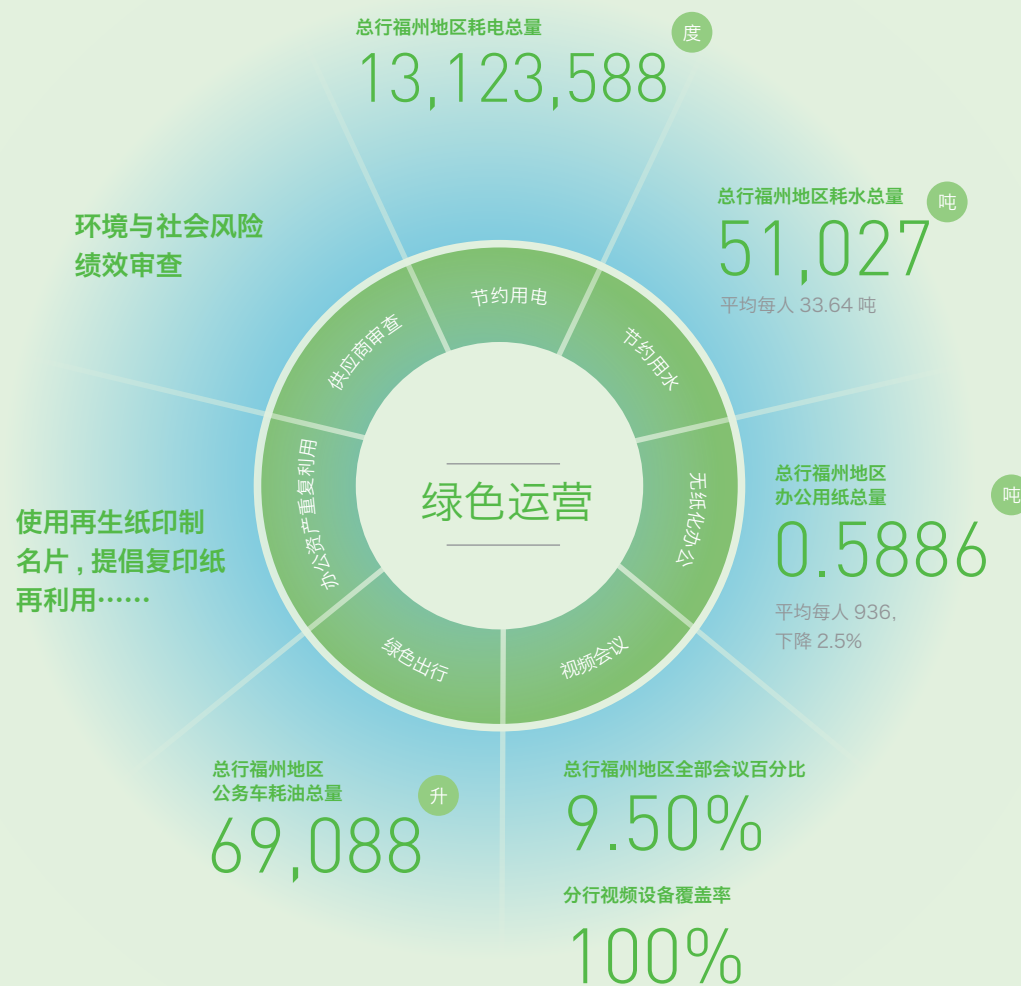
余额（亿元） / 占对公贷款比重（%）

“两高一剩”行业	2013 年	2014 年	2015 年
纺织业、皮革加工、造纸业	21.63 / 0.22%	22.05 / 0.19%	21.86 / 0.18%
化学原料及化学制品制造业	114.80 / 1.16%	124.53 / 1.10%	111.19 / 0.90%
橡胶与塑料制品	9.09 / 0.09%	5.6 / 0.05%	9.76 / 0.08%
炼焦	29.09 / 0.29%	18.42 / 0.16%	19.83 / 0.16%
钢铁	100.05 / 1.01%	101.61 / 0.89%	124.86 / 1.01%
水泥	81.96 / 0.83%	64.28 / 0.57%	70.48 / 0.57%
平板玻璃	3.06 / 0.03%	4.38 / 0.04%	2.26 / 0.02%
多晶硅	9.46 / 0.10%	12.17 / 0.11%	11.85 / 0.10%
电解铝	11.67 / 0.12%	35.30 / 0.31%	50.89 / 0.41%
船舶制造	6.57 / 0.07%	3.23 / 0.03%	1.82 / 0.01%
小计	387.38 / 3.91%	391.58 / 3.44%	424.80 / 3.42%

*「两高一剩」行业分类参考银监会《关于绿色信贷实施关键评价指标的通知》银监办发〔2014〕186号。

低碳乐活 深化全面绿色运营

我国“十三五规划”首次提出了“绿色发展”理念。作为我国首家赤道原则银行，本行积极贯彻国家低碳经济政策，将绿色理念贯穿于运营的方方面面。



连续第六年举办“地球一小时”活动



本行连续第六年牵头组织开展“地球一小时”活动，向全行43家分行、5万多名员工发起号召参与此次活动，并首次在世界环境日向全行发出倡议信，倡导员工选择低碳、绿色的生活方式和消费模式，进一步激发全行员工的环境意识、节约意识、生态意识，增强企业文化的凝聚力。

www.earthhour.org.cn



+



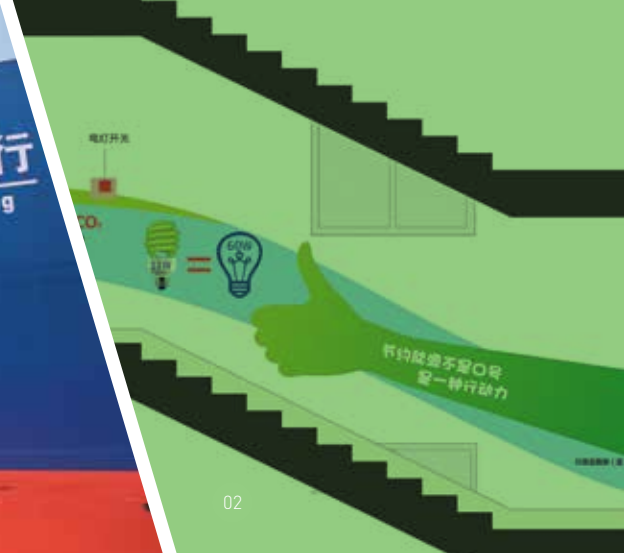
×

6
YEARS

自2010年开始，我们已连续六年组织员工开展“地球一小时”活动



01



02



03



04

2015 低碳环保活动



05

- 01 - 重庆分行：低碳重庆 绿色兴业 城市健步行活动
- 02 - 福州地区总行：马江大厦步行梯节能环保宣传图示
- 03 - 太原分行：践行绿色生活系列活动
- 04 - 南京分行：低碳公园徒步活动
- 05 - 南京分行：助力环太湖自行车赛
- 06 - “兴业银行杯”福州国际马拉松赛



06



回馈社区篇

RETURN COMMUNITY

以人为本 普及金融知识进万家 / 72

爱由“兴”生 投身建设和谐社会 / 73

家园文化 携手万千员工共成长 / 77

专题

小区门口的“金融管家” 社区银行服务有温度

社区银行作为“居民家门口的银行”，类似金融便利店，将便民金融带进社区、融入社区、与社区居民相伴成长，给社区居民带去便捷、人性化、有温度的金融服务，解决社区居民“最后一公里金融需求”。

梁妮的一天



梁妮是兴业银行南宁衡阳东路社区支行的一名客户经理，她的一天是这样度过的……

1km
最后一公里
金融需求

8:30¹
晨会

来到网点，与同事一起参加晨会，交流心得，互换客户讯息，每天如此。

9:30¹
讲解

到附近社区或菜市为大爷大妈们讲解理财业务，与老客户说说趣事。

11:00¹
电话预约

逐个打电话，确定下午来听法律讲座的大爷大妈们。

14:30¹
法律讲座

准备好零食、水果和饮料，引导大爷大妈们开始今天的法律讲座。

大爷大妈们说

小梁啊，你们安排的法律讲座太实用了，我今天学到不少知识呢，下次再开记得通知我，我顺便带朋友一起来学习，他们肯定也很喜欢，还有这个‘安愉人生’怎么办理呀？还真没听说过哪个银行还专门给我们老年人设计这么好的金融服务方案呢，哈哈哈……



20:30¹
下班

夜色渐深，梁妮整理好客户资料，伸个懒腰，关上社区银行的门，徜徉在温馨的灯火中。忙碌而充实的一天又过去了。

19:30¹

客户散步路过

“小姑娘，吃过饭没有，这么晚了，你们还开门呀，还能办业务？”



是呀，阿姨，我们社区银行开到晚上8点呢，还能照常办业务、买理财。而且我们行还专为上班族设计有夜市版理财，下了班也能理财，收益率相对高于常规理财，18:00-24:00销售。”

“这样啊，我还是第一次听说，那我拿个理财单子回去给我儿子儿媳看看，让他们也来理理财。”

你们兴业银行这么先进啊，2分钟就办好卡了，而且还开在我们楼下，真方便！终于觉得在银行办业务不是件令人伤神的事儿了

差异化金融服务

为满足社区不同客户群体的差异化金融服务需求，社区银行提供了特色鲜明、凸显个性的四大零售业务，使社区居民有了贴心的金融理财帮手，更是体现了兴业银行立足社区、“便民、利民、亲民”的服务宗旨和服务理念。



安愉人生

为中老年客户提供养老保障管理产品，在“稳中求盈”中满足稳健的养老需求，确保投资者的资金安全、风险可控。



寰宇人生

为有出境旅游、置业、求学计划的客户提供“寰宇人生”综合金融服务，快速为客户办理签证代传递、留学贷款、出国移民等各种服务。



为年轻客户群推出了信用卡品牌“活力人生”，通过金融与体育的“跨界联姻”，让年轻人在运动的同时可以获得更多的信用卡积分，体验活力、绿色、健康的生活方式。



为私人银行客户提供收益较高的券商理财、信托、外汇等多元化投资品种，实现“百富人生”贵宾增值服务。



以人为本 普及金融知识进万家

2015 年，本行开展了主题为“金融知识进万家”、“普及金融知识万里行”、消费者权益保护等公众教育服务活动，组织全行网点积极参与活动宣传，举办金融知识讲座、反假币宣

传讲座、防金融诈骗讲座、针对老年人权益保障等法律知识讲座、义诊送关爱活动等，为消费者普及日常生活中必要的金融基础知识及金融新业态知识。

2015 年公众教育活动数据

公众教育服务投入金额

764.87 万

公众教育专题活动数

2,230 个

受众客户量

514.79 万

累计活动次数

7,937 场



爱由“兴”生 投身建设和谐社会

本行始终积极支持慈善事业，目前已形成常态捐助和灾难援助并行，“捐资助学”、“抗灾救灾”

和“扶贫济困”三位一体的慈善机制。2015 年，兴业银行对外捐赠支出共计约 3,959 万元。

扶贫济困

扶贫
3,000 万

2012 至 2015 年，本行每年捐助 750 万元（总计 3,000 万元）用于原国家级贫困县福建省政和县扶贫工作

基础设施建设

300 万

从 2011 年开始，本行向福建省两个重点贫困村捐助 300 万元，用于当地基础设施建设。

抗灾救灾

1 亿

2015 年 10 月 11 日，面对 15 级超强台风“彩虹”给广东湛江地区带来的灾难性破坏，兴业银行广州分行启动 1 亿元紧急贷款援助，帮助企业尽快恢复生产，同时开启了贷款绿色通道，缩短贷款业务办理时间

捐资助学

兴业银行慈善助学金
1,800 万

“兴业银行慈善助学金”圆梦计划，持续投入 1,800 万元帮助福建省五所高校 4,500 人次贫困学子完成学业

关心下一代兴业奖学金

266 万

“关心下一代兴业奖学金”，累计捐助 266 万元，奖励福建省品学兼优贫困大学生 3,165 人次



案例

A 哈尔滨分行：“爱心驿站”寒冬送暖

2015 年入冬后，黑龙江省数降暴雪，环卫工人昼夜加班清雪，社区志愿者指挥行人安全通行，均为市民出行畅通尽着最大努力。本行哈尔滨分行联合龙广电台，在市辖内 19 家网点组建“爱心驿站”，为环卫工人、交通志愿者、出租车司机和出行市民提供取暖场所、热水、热豆浆、卫生间、手机充电、急救药箱等免费服务，遮风避雨的温馨港湾解决了“路面工作人员”在作业期间的休息难、饮水难等问题，为哈尔滨市的发展积聚人心向善的正能量。

以前看见银行都不敢进，现在好了，哈尔滨又多了 19 家这么温馨的银行爱心驿站，为我们出租车及路面工作人员提供爱心服务，我们在工作时又多了一份保障，感谢你们。

——出租车师傅



B 泉州分行：关注教育事业 践行社会责任

“兴业银行杯”安海镇首届“十佳幼儿教师”评选活动，给予奋战在教育战线的教师充分的肯定。

包含银行卡安全用卡知识教育、校园安全小常识（防火、防触电、防溺水、交通安全）等内容的 40,000 余份宣传折页走进校园，让安全教育深入晋江市安海镇周边 60 多所幼儿园、小学、中学。



分行理财经理林杏花（右）与“兴业银行杯”安平桥题材美术作品比赛获奖学生合影

青春飞扬 爱心远航，泉州分行广大员工对晋江养正中学 13 名品学兼优的贫困学生进行每年资助，直至其大学毕业。

“兴业银行杯”安平桥题材美术作品评选竞赛传承传统文化理念，以素有“天下无桥长此桥”美誉的晋江市安海镇安平桥为题材，充分展现国家重点文物保护单位安平桥的美丽风貌。

C 漳州分行：爱由“兴”生 二十年来我们一直都在

二十多年来，本行漳州分行始终秉承“寓义于利”社会责任实践理念，将每月的 18 日定为“兴业献爱心”活动日，倡议分行全体员工自愿捐助营业网点所在地的困难家庭、面临失学的学生等弱势群体，集全体员工之力，汇聚点滴爱心，铺就了一条专属兴业的爱心之路。

这个活动真正帮助到了我们，我们很感谢大家的关心。患病几十年，现在我不会埋怨生活，以后一定会带着更加乐观的心态生活下去。

——黄女士

你们送来的不仅仅是物资，更是对弱势群体的关怀和爱心，谢谢你们。

——沈大爷

我特别感谢关心我们的人，这一份爱心真的帮了我很多。可以说解决了要生活下来最重要的东西。

——一人撑起三口之家的吴女士

小小的爱心，对于一个贫困家庭来说也许是很大的帮助。能实地帮助到需要帮助的人，这样的活动很好。

——陈女士

漳州分行爱心捐助部分项目

- 2013.8 20 万 “绿色金融 低碳出行”暨金秋助学捐助活动
- 2014.6 3.72 万 认领漳浦象牙小学学生心愿，帮助孩子圆梦
- 2014.9 16.27 万 各营业网点设立“爱心角”，统一采购爱心物资，每月用于资助网点周边街道社区的弱势群体。截止 2015 年 10 月底，累计捐出 16.27 万元
- 2014.10 14 万 向长泰县儿童福利院捐助生活教育辅助基金
- 2015.5 5.11 万 为云霄县东厦中心小学建立流动图书馆
- 2015.6 3.5 万 探访平和县贫困家庭伤者
- 2015.6 2.9 万 举行义拍活动资助白血病孩子
- 2015.8 6 万 希望工程“圆梦”计划
- 自 2013 年以来，累计捐赠近百万元。

兴业志愿者在行动

怀揣公益热情，本行积极组建了志愿者服务队伍，在教育、扶贫、关怀弱势群体等诸多社会领域贡献自己的青春与热血。



左 / 哈尔滨分行特运会志愿者服务队 中 / 梦圆六月，爱助考——西安分行高考志愿者服务队
右 / 无锡分行“向日葵慈善助学”志愿服务活动

员工职业获奖展示

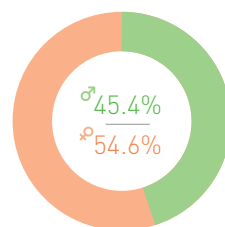
- - 长春分行金融市场分部孙伟被吉林省金融团委评为“吉林省金融青年服务明星”。
- - 哈尔滨分行李欣悦和梁子宽分别荣获黑龙江省金融机构反洗钱业务技能竞赛个人二等奖和黑龙江省银行业协会撰稿人二等奖。
- - 合肥分行营业部孙佩伟荣获“2014 年度省级非税收入代理银行先进个人”。
- - 济南分行计划财务部总经理苏虎获“山东省金融系统工会财务工作先进工作者”称号。
- - 南宁分行朱一超获全国银行业“学雷锋标兵”称号。
- - 莆田分行营业部蔡小芳荣获 2015 年全国五一巾帼标兵。
- - 三明分行吴健同志荣获全国无偿献血奉献银奖；蔡清武荣获福建省金融优秀共青团干部。
- - 上海分行小企业部吴诗婧被中国银监会授予“全国银行业金融机构小微企业金融服务先进个人”称号。
- - 厦门分行小企业部总经理陈志斌荣获银监会 2012 年 -2015 年年度小微企业金融服务先进评选活动“银行业金融机构先进个人”荣誉称号。
- - 郑州分行张薇蓉荣获河南省总工会颁发的“2014 年度河南省工会财务工作先进个人”称号；高娅荣获中国银行业监督管理委员会河南监管局颁发的“2014 年度全省银行业金融机构小微企业金融服务先进个人”。
- -

家园文化 携手万千员工共成长

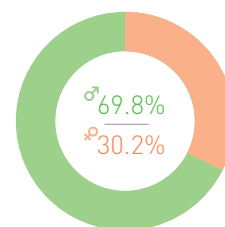
步入知识经济时代，人力资本作为生产力要素中最活跃的要素，成为企业成功的关键因素。本行坚持公平、透明的人才引进机制，科学、

完善的员工培养机制，系统、有效的激励约束机制，实现员工个人发展与企业发展目标的协调一致。

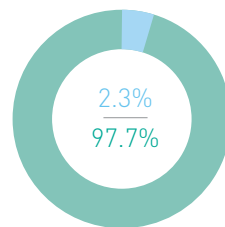
2015 年本行员工基本情况



男女员工比例



中高层管理人员
男女员工比例



少数民族员工比例



搭建员工权益保护网

五必访

职工之家；“喜丧病困灾”
五必访

通畅的意见反馈渠道

行长信箱；民主生活会；监督
电话；电子论坛；访谈

100%

劳动合同签订率 100%；社会
保障全覆盖；体检健康档案全
覆盖；公积金全覆盖；

职业助推器

2015 年，本行员工培训共投入 14,372 万元，举办培训班 4,036 期，培训总人次 300,958 人次，覆盖全体员工，人均培训时间达到 96 小时。



案 例

A “槐蓝怒放” 乘风起航, “卓蓝绽放” 光芒耀眼

2015 年, 大连分行创新“植入式培训”法, 将理论学习与体验式培训结合起来, 先后举行了“槐蓝怒放”新员工培训及素质拓展训练, 与“卓蓝绽放”分行讲师明星赛, 分行几乎全员参训, 大大帮助新员工对自身发展进行思考, 培训覆盖率高, 获得令人满意的培训效果。其中,

历时 5 个月的“卓蓝绽放”分行讲师明星赛首次启用微信报名 + 上传视频、五大权威导师与选手的双向选择、导师单独培训和指导、行外专家授课技巧训练、大众评审和网络投票等多元化、趣味性的选拔和培养方式, 让更多有才华的员工绽放自己耀眼的光芒。

B 携手兴业共成长
——记兴业信托 2015 年新员工培训

2015 年是兴业信托实现业务转型发展和综合化经营的关键一年, 公司人员规模稳步增长, 人才结构持续优化。为促进公司新入职员工快速融入公司, 融入兴业大家庭, 全面提升新员工的团队归属感和业务素养, 兴业信托在

2015 年新员工培训中设置了丰富多样的课程和活动安排, 并组织全员参加信托从业资格考试, 不断强化合规意识, 精进业务技能, 为提高工作胜任力做好准备。

欢乐
共生活

01. 员工趣味运动会 / 02. 兴业信托: 多彩“兴”生活 / 03. 济南分行: 建设员工成长家园 乒乓球赛 / 04. 2015 年“兴业杯”羽毛球比赛 / 05. 桂林分行: 气排球赛 / 06. 龙岩分行: 第一届员工运动会火热开赛 / 07. 重庆分行: 低碳健步 你我同行



实践篇

PRACTICE

兴业银行赤道原则执行情况 / 82

赤道银行全球分布图



赤道原则诞生于 2003 年 6 月，是一套在融资过程中用以识别、评估和管理项目所涉及的环境和社会风险的金融行业基准。截止 2016 年 2 月底，包括兴业银行在内的全球 36 个国家 83 家金融机构已正式采纳赤道原则，涵盖在新兴市场 70% 以上的项目融资业务。

83^家

目前已有包括兴业银行在内的全球 83 家金融机构承诺采纳赤道原则

兴业银行赤道原则执行情况

科学提升内部管理绩效

2015 年，在赤道原则（第三版）的实施日益深入的基础上，本行进一步优化内部管理体系，聘请外部权威评估机构对适用赤道原则项目进行抽查与评价，并开展现场检查，发现内控管理中的潜在缺陷，不断强化管理理念，完善管理流程，推进赤道原则全面、正确实施。截至 2015 年 12 月 31 日，累计 33 家分行成立环境金融中心（其余分行也配备环境金融产品经理），全行绿色金融团队近 200 人，中心配备专职风险管理岗，负责辖区内赤道原则项目的产品支持、赤道原则适用性认定与风险分类、项目环境与社会风险评审等工作。

开展评审系统重大维护改造，提升项目评审效率

2015 年，本行根据赤道原则项目评审工作的实际需求对赤道原则项目评审系统进行维护，共进行了包括精简前期审查流程、附件上传文档扩容、决策支持系统统计运算逻辑修复等 15 项重大系统改造，并加强系统间数据共享与有效获取。由此，赤道原则项目认定流程和时间较以往缩短一半，系统便捷性和准确性有效改善。

创新培训方式，促进专业能力建设

全行全年共举办 59 场赤道原则相关培训，参加人数共计 3,197 人次，培训时长累计约 5,000 分钟。

2015 年，在总行层面，本行通过专题推动会

和信用业务审查工作专题会等专项会议，对分行环境金融中心负责人及业务骨干、分行环境金融业务信用审查人员共计 138 人就赤道原则基本内容、适用范围、评审要求、评审流程以及制度体系等内容开展集中培训，并就赤道原则评审工作中遇到的问题进行了探讨和解答，促进分行环境金融相关岗位人员专业能力进一步提升。



案例

福州分行始终采取理念讲解和实际案例逐笔辅导相交叉的方式进行赤道原则培训。2015 年上半年，分行对经营部门所有客户经理进行赤道原则（第三版）系统培训，并重点对涉及赤道原则项目前期审查的长乐支行、华林业务部、杨桥业务部等 5 个经营机构 6 笔项目进行逐笔辅导，有效提升项目经办人员的专业能力和项目材料报送质量。

案例

换位思考获理解

本行深圳分行针对客户初期接触赤道原则时的疑虑，通过多元角度设计了全周期、针对性、从宏观到微观的沟通方案：

Q 赤道原则是什么？

- A 深圳分行向客户宣贯赤道原则理念、内容、国际影响力分析，帮助企业充分认识赤道原则，面对面解决客户各方面的疑虑。

Q 赤道原则是银行强加给企业的贷款条件？

- A 深圳分行通过专业讲解，详细解释适用赤道原则能为企业管理和防范哪些环境与社会风险，能对企业声誉产生何种程度的提升，能为企业未来外向型发展带来哪些好处，让企业认识到赤道原则是赤道银行作为附加值提供的、企业自主管理环境与社会风险、提升自身社会和商业声誉的有利工具。

Q 赤道原则在中国有成功案例吗？

- A 深圳分行通过本行采纳赤道原则近 8 年的典型案例分享、国外赤道银行经典案例介绍等方式，从操作层面为企业描绘一幅清晰的图景。

同时，深圳分行通过“银广通媒体播放器”，每日在营业厅等场所循环播放赤道银行和赤道原则宣传资料，并多次走访发改委、人居环境委员会等政府职能部门及环境金融领域龙头企业，就本行环境金融业务、赤道原则内容进行现场宣讲。

积极提升国际经验交流频率与广度

2015 年 4 月，兴业银行与到访的台湾地区首家、中国第二家赤道银行——台湾国泰世华银行开展赤道原则实践经验与业务交流，介绍本行赤道原则管理体系、制度安排、项目评审等内容，探索未来合作方向，促进两岸银行业可持续金融业务交流与发展。

同时，本行继续积极参与赤道原则实施细则、赤道原则协会管理构架改革与构建赤道原则培训体系等各类讨论会，吸收国际先进赤道银行

良好经验用于完善内部政策与管理，参与赤道原则年度大会、巴黎气候变化大会“中国角”活动，以及亚太区赤道银行讨论会，反馈中国银行业的声音。

应安徽省银监局、青海省银监局、青海省金融办的邀请，2015 年，本行积极参与绿色金融培训活动，向监管机构和金融同业介绍赤道原则和本行环境与社会风险管理体系。



2015 年，应安徽省银监局、青海省银监局、青海省金融办的邀请参与绿色金融培训活动



赤道原则项目数据

2015 年，本行共对 45 笔项目开展赤道原则适用性判断，并认定 41 笔适用赤道原则项目，所涉项目总投资 1,380 亿元。其中，共有 12 笔适用赤道原则的项目已达融资正式生效阶段（签署融资合同），包括项目融资 3 笔，用于项目的公司贷款共 9 笔，并有 12 笔项目贷款下柜，包括项目融资 2 笔和与项目关联的公司贷款 7 笔，下柜金额 73.78 亿元。截至 2015 年 12 月 31 日，本行累计对 899 笔项目开展赤道原则适用性判断，所涉项目总投资 22,614.21 亿元。其中，适用赤道原则项目共计 258 笔，所涉项目总投资为 5,645 亿元，涉及 223 个客户，累计下柜金额 240.64 亿元。

项目融资

2015 年本行已生效项目融资项目共 3 笔，项目均位于中国（即非指定国家），主要集中在公路管理与养护、公路工程建设等行业，所有生效赤道原则项目融资均聘请独立第三方环境与社会咨询机构协助尽职调查，并评估项目的赤道原则符合性。

2015 年赤道原则项目融资分类：A 类的 2 笔，B 类 1 笔，C 类 0 笔。

所涉项目总投资

1,380^亿

2015 年，本行共对 45 笔项目开展赤道原则适用性判断，并认定 41 笔适用赤道原则项目，所涉项目总投资 1380 亿元

融资正式生效

12^笔

目前共有 12 笔适用赤道原则的项目已达融资正式生效阶段

下柜金额

73.78^亿

2015 年下柜金额 73.78 亿元

与项目关联公司贷款

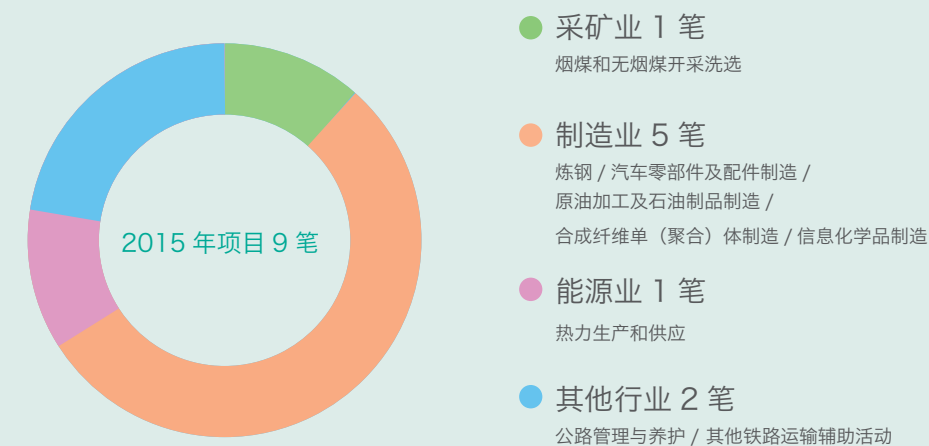
2015 年末，本行已达融资生效日的用于项目的公司贷款共 9 笔，项目均位于中国（即非指定国家），所有项目均聘请了独立第三方环境

与社会咨询机构协助尽职调查，并评估项目的赤道原则符合性。

2015 年与项目关联公司贷款分类



2015 年与项目关联公司贷款行业分布（根据《赤道原则管理准则》要求披露的行业范围）



未来展望

THE FUTURE

基本策略

按照“以客户为中心”的原则梳理组织架构和板块划分，改进服务质量，提升客户体验，全面建成前中后分离、中后台共享、矩阵式管理的集团运营管理体系并高效运转。

进一步加大业务产品、业务模式创新，在有效提升客户服务水平和市场竞争能力的同时，积极开辟新的业务和盈利增长渠道；进一步加快风险管理的思维、方法、手段和工具创新，既有效把握实质风险，又有力促进创新业务、转型业务落地。

以科技改造业务，以科技推动创新。更深入推进互联网金融、大数据、云服务管理的相关运营管理体系建设，以及社会金融信息和产品流量多渠道对接、线上线下优势互补的相关经营布局，本行集团数字化、信息化、智能化水平有较大提升。

6

着力点

“六大金融”业务
格局深化可持续金融

巩固拓展三大
传统优势业务

同业金融

环境金融

养老金融

综合金融

紧紧围绕国家重大战略布局，以及市场需求热点如国企改革、兼并重组等，争取培育形成竞争优势，基本实现从综合金融牌照优势向综合金融服务优势的战略性转变。

跨境金融

发挥香港分行、境内自贸区机构优势，支持“一带一路”、人民币国际化等国家重大战略实施，以跨境机构平台为依托，进一步加强境内境外业务联动，助力中国企业“走出去”。

普惠金融

普惠金融：针对国家实施“精准扶贫”的宏大战略，本行将进一步强化履行社会责任，大力发展普惠金融业务，把企业的社会价值与商业价值更加有机地统一起来。



2015 年本行部分荣誉

颁奖机构	奖项
中国银行业协会	年度最具社会责任金融机构 年度最佳绿色金融 年度最佳社会责任管理者奖
《财富》中文版	高建平董事长——2015 中国最具影响力的 50 位商界领袖 “中国 500 强最赚钱的 40 家公司”第 11 位
银行家杂志	李仁杰行长（原）——2015 年中国十大金融人物 全国性股份制商业银行核心竞争力前 5 名——第 5 位 全国性股份制商业银行财务评价前 5 名——第 3 位 最佳金融品牌创新奖 钱大掌柜——十佳互联网金融创新奖
中国证券报	2014 年度中国上市公司金牛百强（综合榜）——第 17 名 2014 年度金牛最强盈利公司——第 11 名 2014 年度金牛董秘
第一财经日报	年度最佳托管银行
证券时报	万利宝——2015 中国最佳银行理财品牌 钱大掌柜——2015 年中国最受欢迎互联网金融平台 最佳全能投资银行
金融时报	年度最佳金融普惠银行
中国经营报	2015 卓越竞争力供应链金融服务银行
上海证券报	优秀银行理财品牌奖、新锐力量私人银行奖
每日经济新闻	“年度最佳金融创新”奖（兴动力信用卡）
经济观察报	年度卓越现金管理银行、2015 年度中国低碳典范
华夏时报	2014 中国普惠金融实践最佳银行 “2015 年度金控集团”奖
首席财务官	最佳绿色银行奖
亚洲银行家	2015 年度中国最佳零售银行网点创新 2015 年度中国最佳国内贸易金融银行 反洗钱技术实施成就大奖
新华网	绿色环保奖
新浪	年度最佳直销银行
和讯	最具影响力全国性银行 最具竞争力财富管理机构 最具竞争力小微金融服务机构
金融界	杰出中资银行奖 杰出零售银行奖 杰出直销银行奖 杰出信用卡品牌奖

附录

APPENDIX

91 / 2015 年本行部分荣誉

92 / GRI 索引

94 / 读者意见反馈表

GRI 索引*

指标序号	指标内容	页码
战略与分析		
1	机构最高决策者（如 CEO、董事长或相当的高级职位）就可持续发展与机构的相关性及机构可持续发展战略的声明。	4-7,20-25
公司概况		
3	机构名称	9
4	主要品牌、产品和 / 或服务	17-19
5	机构总部的位置	9
6	机构在多少个国家运营，在哪些国家有主要业务，或哪些国家与报告所述的可持续发展主题特别相关。	28
7	所有权的性质及法律形式	12
8	机构所服务的市场（包括地区细分、所服务的行业、客户 / 受益者的类型）	12,17-19,28
9	报告机构的规模	15-16
10	<ul style="list-style-type: none">按雇佣合同和性别划分的员工总人数。按雇佣类型和性别划分的固定员工总人数。按正式员工、非正式员工和性别划分的员工总数。按地区和性别划分的员工总数。机构的工作是否有一大部分由法律上认定为自雇的人员承担，或由非员工及非正式员工的个人（包括承包商的员工及非正式员工）承担。雇佣人数的重大变化（如旅游或农业雇佣人数的季节变动）。	16,77
11	集体谈判协议涵盖的员工总数百分比。	77
12	描述机构的供应链情况。	65
13	报告期内，机构规模、架构、所有权或供应链的重要变化，包括： <ul style="list-style-type: none">运营地点或业务转变，包括工厂的启用、关闭和扩充股本架构的改变，其他资本的构成、保有及业务变更（私营机构适用）供应商所在地、供应链结构、与供应商关系（包括甄选和终止）的改变	15-16,28,37
14	机构是否及如何按预警方针及原则行事。	25
15	机构参与或支持的外界发起的经济、环境、社会公约、原则或其他倡议。	9,82
16	机构加入的协会（如行业协会）和国家或国际性倡议机构，并且： <ul style="list-style-type: none">在治理机构占有席位参与项目或委员会除定期缴纳会费外，提供大额资助视成员资格具有战略意义 主要是指以机构名义保持的成员资格。	82
确定的实质性方面与边界		
17	<ul style="list-style-type: none">列出机构的合并财务报表或同等文件中包括的所有实体。说明在合并财务报表或同等文件包括的任何实体中，是否有未纳入可持续发展报告的实体。机构可引述公开的合并财务报表或相当的文件中的信息，来报告本标准披露项。	9,19
18	<ul style="list-style-type: none">说明界定报告内容和方面边界的过程。说明机构如何应用“界定报告内容的报告原则”。	9
19	列出在界定报告内容的过程中确定的所有实质性方面。	9
20	对于每个实质性方面，说明机构内方面的边界，如下： <ul style="list-style-type: none">说明该方面在机构内是否具有实质性如果该方面并非对机构内的所有实体都具有实质性（如 G4-17 所述），选择以下方法之一报告：<ul style="list-style-type: none">G4-17 中包含的该方面不具实质性的实体或实体类别，或G4-17 中包含的该方面具有实质性的实体或实体类别说明对机构内方面边界的任何具体限制	9
21	对于每个实质性方面，说明机构范围外方面的边界，如下： <ul style="list-style-type: none">说明该方面在机构外部是否具有实质性如果该方面在机构外部具有实质性，确认其实质性对应的实体、实体类别或要素；此外，描述对确认的实体具有实质性的方面所在的地理区域说明对机构外方面边界的任何具体限制	9
22	说明重订前期报告所载信息的影响，以及重订的原因。	9,15
23	说明范围、方面边界与此前报告期间的重大变动。	9,19

4 根据 G4 版本核心方案



指标序号	指标内容	页码
利益相关方参与		
24	机构的利益相关方列表。	23
25	就所选定的利益相关方，说明识别和选择的根据。	23
26	利益相关方参与的方法，包括按不同的利益相关方类型及组别的参与频率，并指明是否有任何参与是专为编制报告而进行。	22-23
27	利益相关方参与的过程中提出的关键主题及顾虑，以及机构回应的方式，包括以报告回应。说明提出了每个关键主题及顾虑的利益相关方组别。	23
报告概况		
28	所提供信息的报告期（如财政年度 / 日历年度）	9
29	上一份报告的日期（如有）	9
30	报告周期（如每年、每两年一次）	9
31	关于报告或报告内容的联络人。	9
32	<ul style="list-style-type: none">说明机构选择的“符合”方案（核心或全面）。说明针对所选方案的 GRI 内容索引。如报告经过外部鉴证，引述外部鉴证报告。GRI 建议进行外部鉴证，但并非成为“符合”本指南的要求。	92
治理		
34	机构的治理架构，包括最高治理机构下的各个委员会。说明负责经济、环境、社会影响决策的委员会。	13
商业伦理与诚信		
56	说明机构的价值观、原则、标准和行为规范，如行为准则和道德准则。	20-25
经济绩效		
EC1	机构产生及分配的直接经济价值，包括收入、运营成本、员工薪酬、捐献及其他社区投资、留存收益、向出资人及政府支付的款项	15-16,37,73
EC2	气候变化对机构活动产生的财务影响及其风险、机遇	4-7,20-23
EC3	机构固定收益型养老金所需资金的覆盖程度	77
EC7	开展基础设施投资与支持性服务的情况及其影响	73-75
EC8	重要间接经济影响，包括影响的程度	28-53,58-64,86-87
环境绩效		
EN3	机构内部的能源消耗量	65
EN4	机构外部的能源消耗量	65
EN6	减少的能源消耗量	16,59,62,65
EN7	产品和服务所需能源的降低	16,59,62,65
EN8	按源头说明的总耗水量	65
EN19	减少的温室气体排放量	16,59,62
EN27	降低产品和服务环境影响的程度	56-62,83-87
劳工实践和体面工作		
LA1	按年龄组别、性别及地区划分的新进员工和离职员工总数及比例	16,77
LA8	与工会达成的正式协议中的健康与安全议题	77
LA9	按性别和员工类别划分，每名员工每年接受培训的平均小时数	77
LA10	为加强员工持续就业能力及协助员工管理职业生涯终止的技能管理及终生学习计划	77-78
LA12	按性别、年龄组别、少数族裔成员及其他多元化指标划分，治理机构成员和各类员工的组成	16,77
社区		
SO3	已进行腐败风险评估的运营点的总数及百分比，以及所识别出的重大风险	24
SO4	反腐败政策和程序的传达及培训	24
产品责任		
PR3	机构关于产品和服务信息与标识的程序要求的产品及服务信息种类，以及需要符合这种信息要求的重要产品及服务类别的百分比	48
PR5	客户满意度调查的结果	48

读者意见反馈表

请您协助我们提高报告的编制质量，提供更有价值的信息，改进我们的可持续发展工作！

1、您认为兴业银行可持续发展报告编制整体质量如何：

☐好 ☐较好 ☐一般

2、您对兴业银行在公司治理方面的评价如何：

☐好 ☐较好 ☐一般

3、您对兴业银行在经济发展、环境保护和回馈社会等方面的评价如何：

☐好 ☐较好 ☐一般

4、您对兴业银行在推动可持续发展方面的评价如何：

☐好 ☐较好 ☐一般

5、您对兴业银行在赤道原则执行方面的评价如何：

☐好 ☐较好 ☐一般

6、您对兴业银行信息披露清晰度、完整性和准确性评价如何：

☐好 ☐较好 ☐一般

7、您认为本报告的排版和设计方面的评价如何：

☐好 ☐较好 ☐一般

8、您对本行可持续发展报告及工作的意见和建议：



传真：+86 591 87825748

地址：福建省福州市湖东路154号中山大厦A座

邮编：350003

邮箱：sustainability@cib.com.cn

您的联系方式：

姓 名：

电 话：

Email: _____@_____